

วิสาหกิจชุมชน โรงสีสวัสดิการชุมชนตำบลเนินปอ



อำเภอสามง่าม จังหวัดพิจิตร

ข้อมูลวิสาหกิจชุมชนโรงสีสวัสดิการชุมชน ต.เนินปอ

๑. ชื่อวิสาหกิจชุมชน

วิสาหกิจชุมชน โรงสีสวัสดิการชุมชน ต.เนินปอ

๒. สถานที่ดำเนินการ

เลขที่ ๓๕/๑ หมู่ที่ ๕ บ้านสระยายซี ตำบลเนินปอ อำเภอสามง่าม จังหวัดพิจิตร

๓. รหัสทะเบียนวิสาหกิจชุมชน

เลขที่ ๖-๖๖-๐๗-๐๖/๑-๐๐๐๓

๔. ชื่อผู้ประสานงาน

๑. นายศักดิ์ สุขเกษม ตำแหน่ง ประธาน เบอร์โทรศัพท์ ๐๘๙-๗๐๓๙๓๔๖

๒. นายชนะพล ศรีเดช ตำแหน่ง กรรมการ เบอร์โทรศัพท์ ๐๘๑-๙๗๑๐๐๕๓

๕. ความเป็นมาของวิสาหกิจชุมชน โรงสีสวัสดิการชุมชน ต.เนินปอ

บ้านสระยายซี หมู่ที่ ๕ และ หมู่ที่ ๖ ตำบลเนินปอ อำเภอสามง่าม จังหวัดพิจิตร ชาวพื้นบ้านดั้งเดิมส่วนใหญ่ มาจากจังหวัดอุทัยธานี มีภาษาลาวครึ่งเป็นภาษาท้องถิ่น มีความผูกพันกันเหมือนพี่น้อง มีขนบธรรมเนียมประเพณี ตลอดถึงความเป็นอยู่และการประกอบอาชีพคล้ายคลึงกัน ส่วนใหญ่ประกอบอาชีพเกษตรกรรม โดยพึ่งพาอาศัยอยู่กันแบบเครือญาติ มีความเคารพผู้อาวุโส วิถีชีวิตชุมชน ภูมิปัญญาท้องถิ่นมีความรู้ด้านเกษตรกรรม มีวัฒนธรรมประเพณีที่สืบทอดมาแต่บรรพบุรุษ เช่น พิธีสู่ขวัญข้าว บวชนาคหมู่ แห่ดอกไม้ ยกธงบอกเลิกสงกรานต์ และตีกลองยาวแห่ข้าวพันก้อน สภาพพื้นที่ บริเวณที่อยู่อาศัยเป็นที่ดอน ส่วนบริเวณพื้นที่การเกษตรเป็นที่ลุ่ม เหมาะสมต่อการปลูกข้าว

เกษตรกรบ้านสระยายซี ส่วนใหญ่ทำนาเป็นอาชีพหลัก พันธุ์ข้าวที่ปลูกมากในพื้นที่เป็นพันธุ์ข้าวสำหรับบริโภค ได้แก่ มะลิ ๑๐๕ พิษณุโลก ๘๐ หลวงประทาน ในปี ๒๕๑๖ ได้มีการรวมกลุ่มจัดตั้งเป็น กลุ่มเกษตรกรทำนาตำบลเนินปอ เพื่อร่วมกันทำกิจกรรมด้านการปลูกข้าว และมีการบริหารจัดการร่วมกัน โดยได้ดำเนินการมาอย่างต่อเนื่อง ซึ่งจากการดำเนินกิจกรรมของกลุ่ม และสภาพการผลิตข้าวของเกษตรกรในพื้นที่ พบปัญหาคือไม่สามารถบริหารจัดการกระบวนการผลิตจนครบวงจรได้ ข้าวที่ผลิตได้ทั้งหมดขายให้พ่อค้าคนกลาง ซึ่งไม่สามารถต่อรองราคาได้ รวมทั้งเกษตรกรไม่เหลือข้าวไว้บริโภคในครัวเรือน เนื่องจากไม่สามารถแปรรูปเองได้ แต่ต้องไปซื้อข้าวสารจากพ่อค้าคนกลาง หรือจากโรงสีมาบริโภค ทำให้เสียผลต่างระหว่างข้าวเปลือก และข้าวสารเป็นจำนวนมาก ซึ่งแกนนำของกลุ่มเกษตรกรทำนาเนินปอ และผู้นำชุมชน ได้มีแนวคิดที่จะทำให้เกษตรกรสามารถบริหารจัดการกระบวนการผลิตได้ครบวงจร โดยปลูกเอง รวบรวมผลผลิต และนำมาแปรรูปเอง โดยมีโอกาส ไปศึกษาดูงานในกลุ่มที่ดำเนินการเกี่ยวกับโรงสีชุมชนที่ประสบความสำเร็จ จึงเกิดแรงบันดาลใจในการแก้ปัญหาและพัฒนากิจกรรมการผลิตข้าวของเกษตรกรในชุมชน ได้กระตุ้นและเป็นแกนนำในการจูงใจชาวบ้าน และจัดทำประชาคมหมู่บ้านและแผนชุมชน จนเห็นชอบร่วมกันให้ดำเนินการสร้างโรงสีโรงสีสวัสดิการชุมชนตำบลเนินปอจึงเกิดขึ้น โดยงบประมาณในการก่อสร้าง ได้รับการสนับสนุนจากกองทุนชุมชนเพื่อสังคม (SIF) ๓๒๕,๕๒๕ บาท จากชุมชนสมทบจำนวน ๒๔๕,๐๐๐ บาท เริ่มก่อสร้างในปี พ.ศ.

๒๕๔๔ และเริ่มดำเนินการวันที่ ๓ มกราคม พ.ศ. ๒๕๔๕ ขนาดกำลังผลิต ๔.๕ ตัน/วัน อัตราเฉลี่ยในการสีข้าว ๓๖๐ วัน/ปี

ปี ๒๕๔๕ หลังจากโรงสีสวัสดิการชุมชนได้เริ่มดำเนินการแล้ว ได้พัฒนากิจการมาอย่างต่อเนื่อง โดยได้รับการส่งเสริมพัฒนา และสนับสนุนงบประมาณจากภาครัฐหลายหน่วยงาน เมื่อพระราชบัญญัติส่งเสริมวิสาหกิจชุมชน พ.ศ.๒๕๔๘ ได้เกิดขึ้น ในปี ๒๕๔๙ ด้วยการแนะนำของสำนักงานเกษตรอำเภอสามง่าม กลุ่มจึงดำเนินการจดทะเบียนเป็นวิสาหกิจชุมชน ชื่อกลุ่ม วิสาหกิจชุมชน โรงสีสวัสดิการชุมชน ต.เนินปอ โดยนับตั้งแต่จัดตั้งกลุ่มและจดทะเบียนกลุ่ม จนถึงปัจจุบัน กลุ่มได้ดำเนินการมาแล้ว ๑๖ ปี ปัจจุบันมีสมาชิกทั้งหมด ๘๙๐ คน ซึ่งเป็นเกษตรกรในพื้นที่หมู่ ๕ และ หมู่ ๖ ต.เนินปอ และเกษตรกรในหมู่บ้านใกล้เคียง และยังมีสมาชิกในรูปของกลุ่มองค์กรต่าง ๆ อีก ๑๐ กลุ่ม มีเงินทุนทั้งหมด ๔,๖๒๕,๓๘๙ บาท โดยกลุ่มสามารถสนับสนุนการประกอบอาชีพของเกษตรกรในชุมชน และพื้นที่ใกล้เคียง ในการส่งเสริมให้เกษตรกรผลิตข้าวปลอดภัยได้คุณภาพ และกลุ่มรับซื้อผลผลิตเพื่อมาแปรรูปเพิ่มมูลค่า สำหรับจำหน่าย ทำให้เกิดรายได้หมุนเวียนในชุมชน สร้างความมั่นคงให้แก่อาชีพเกษตรกร และนอกจากนี้ ยังมีการพัฒนากิจกรรมของกลุ่ม โดยบูรณาการและเชื่อมโยงกับหน่วยงานภาครัฐ ในรูปของโครงการและกิจกรรมต่าง ๆ เช่น ศูนย์ผลิตเมล็ดพันธุ์ข้าวชุมชน ระบบส่งเสริมการเกษตรแบบแปลงใหญ่ โครงการชุมชนท่องเที่ยว OTOP นวัตวิถี โครงการไทยนิยมยั่งยืน ฟาร์มชุมชน และโครงการตามมาตรการเพื่อช่วยเหลือเกษตรกร ส่งผลให้กลุ่มมีความเข้มแข็ง และเป็นแกนหลักในพื้นที่ตำบลเนินปอ ในการส่งเสริมและพัฒนาอาชีพให้แก่เกษตรกร

วิสัยทัศน์

“จัดเป็นเวทีเรียนรู้ ผลิต แปรรูปการตลาดของข้าว ลดรายจ่าย – เพิ่มรายได้ ลดการเอาโรคเอาเปรียบ เอื้อเพื่อ ห่วงใย แบ่งปันความสุข สามัคคี”



พันธกิจ

๑. เสริมสร้างความสามัคคี ความมีส่วนร่วมของชุมชน
๒. พัฒนาเกษตรกร และส่งเสริมให้เกิดการรวมกลุ่มเพื่อบริหารจัดการร่วมกัน
๓. ยกระดับมาตรฐานคุณภาพผลผลิตข้าวของชุมชน ให้สามารถแข่งขันได้
๔. แปรรูปเพิ่มมูลค่า และเชื่อมโยงตลาด

กฎ กติกา ข้อบังคับของกลุ่ม

- ข้อที่ ๑ ระเบียบบังคับนี้เรียกว่า “ ระเบียบข้อบังคับ กลุ่มโรงสีสวัสดิการชุมชนตำบลเนินปอ ”
- ข้อที่ ๒ ที่ตั้งกลุ่มตั้งอยู่ที่ บ้านสระยายชี หมู่ที่ ๕ ตำบลเนินปอ อำเภอสามง่าม จังหวัดพิจิตร
- ข้อที่ ๓ ระเบียบข้อบังคับนี้ใช้บังคับตั้งแต่วันที่ประธานลงนามในกฎระเบียบข้อบังคับฉบับนี้เป็นต้นไป
- ข้อที่ ๔ กลุ่มโรงสีสวัสดิการชุมชนตำบลเนินปอ หมายความว่า องค์กรของชุมชนที่ดำเนินงานด้านแปรรูปข้าว และรวบรวมผลผลิตทางการเกษตร เป็นองค์กรสวัสดิการชุมชน จัดตั้งขึ้นเพื่อสร้างความเข้มแข็ง

ให้กับชุมชนโดยไม่มุ่งเน้นผลกำไร และได้ขึ้นทะเบียนกับสำนักงานเกษตรอำเภอสามง่าม กรมส่งเสริมการเกษตร โดยมีเครื่องหมายตามรูปแบบที่กำหนดไว้

ข้อที่ ๕ “ สมาชิก “ หมายความว่า สมาชิกของ “ กลุ่มโรงสีสวัสดิการชุมชนตำบลเนินปอ “

ข้อที่ ๖ วัตถุประสงค์

ข้อที่ ๖.๑ เพื่อบริหารกลุ่มร่วมกัน ทั้งด้านการผลิต การแปรรูป และการตลาด

ข้อที่ ๖.๒ เพื่อส่งเสริมช่วยเหลือเกษตรกรการทำเกษตรปลอดภัย

ข้อที่ ๖.๓ เพื่อส่งเสริมให้เกษตรกรเก็บข้าวไว้บริโภคเอง เพิ่มมูลค่าข้าวโดยการแปรรูป และ

สร้างมาตรฐานการแปรรูปผลผลิต

ข้อที่ ๖.๔ เพื่อแหล่งเปิดจุดรวบรวมข้าวเปลือกของเกษตรกรในพื้นที่และพื้นที่ใกล้เคียง

รองรับโครงการต่าง ๆ ของภาครัฐเพิ่มรายได้ในการทำการเกษตรของเกษตรกร

ข้อที่ ๖.๕ เพื่อสร้างฐานการผลิตแปรรูปข้าวปลอดภัยปลอดสารพิษจากสารเคมี

ข้อที่ ๗ คุณสมบัติของสมาชิก

ข้อที่ ๗.๑ เป็นบุคคลที่มีสัญชาติไทย

ข้อที่ ๗.๒ เป็นผู้มีความรู้ความเข้าใจ เป็นผู้เห็นชอบและพร้อมที่จะปฏิบัติตามกฎระเบียบ

ข้อบังคับกลุ่ม

ข้อที่ ๗.๓ มีภูมิลำเนาอยู่ในเขตพื้นที่ หรือนอกพื้นที่

ข้อที่ ๗.๔ เป็นผู้ที่คณะกรรมการบริหารกลุ่มฯ ได้มีมติเห็นชอบให้เข้าเป็นสมาชิก

ข้อที่ ๗.๕ เป็นบุคคลทั่วไปที่มีความสนใจในการบริหารจัดการกลุ่มองค์กรรวมกัน

ข้อที่ ๗.๖ ต้องถือหุ้นอย่างน้อย ๑ หุ้น แต่ไม่เกิน ๑๐๐ หุ้น

ข้อที่ ๘ การเป็นสมาชิกภาพ

ข้อที่ ๘.๑ ยื่นความประสงค์ขอเข้าเป็นสมาชิก

ข้อที่ ๘.๒ ให้ข้อมูลพื้นฐาน เช่น ชื่อ ที่อยู่ เบอร์โทร และข้อมูลของตนแก่คณะกรรมการกลุ่ม

และเข้าร่วมประชุม ปีละ ๑ ครั้ง เป็นประจำทุกปี

ข้อที่ ๘.๔ ต้องเป็นผู้ที่มีคุณสมบัติตามข้อที่ ๗

ข้อที่ ๘.๕ คณะกรรมการกลุ่มเป็นผู้พิจารณาเข้าเป็นสมาชิกกลุ่มโดยชอบธรรม

ข้อที่ ๙ ข้อบังคับการปฏิบัติของสมาชิก

ข้อที่ ๙.๑ ต้องนำสมุดสมาชิกมารับปันผลทุกครั้งตามที่กลุ่มกำหนด ตามมติที่ประชุมกลุ่ม

ข้อที่ ๙.๒ ถ้าสมาชิกไม่มารับเอาเงินปันผลภายใน ๓ วัน นับจากวันที่ปันผล ให้ถือว่าสมาชิก

ยอมให้เงินปันผลนั้นสมทบเข้ากองทุน ในแต่ละปีตามมติที่ประชุมของกลุ่ม

ข้อที่ ๙.๓ หากสมาชิกต้องการถอนหุ้นต้องแจ้งคณะกรรมการล่วงหน้าก่อนวันประชุมใหญ่ (

วันปันผลประจำปี) อย่างน้อย ๑๕ วัน

ข้อที่ ๙.๔ สมาชิกจะถอนหุ้นได้ในวันประชุมใหญ่ ในเดือนกันยายน ของทุกปี

ข้อที่ ๙.๕ สมาชิกจะได้คืนกำไรจากใบเสร็จรับเงินในการซื้อของ ของโรงสีฯ เท่านั้น

ข้อที่ ๙.๕ สมาชิกต้องให้ความร่วมมือในการปรับปรุงคุณภาพผลผลิตข้าวเปลือกที่นำมาแปรรูป

รูป

ข้อที่ ๙.๖ ต้องเข้าร่วมกิจกรรมของกลุ่ม ๒ ครั้งต่อปีหรือตามที่กลุ่มนัดหมาย

ข้อที่ ๙.๗ ส่งเสริม สนับสนุน ดูแล กิจกรรมของกลุ่ม เพื่อให้กลุ่มดำเนินการได้อย่างแข็งแกร่ง

ข้อที่ ๑๐ การพ้นสภาพการเป็นสมาชิก

ข้อที่ ๑๐.๑ การเสียชีวิต

ข้อที่ ๑๐.๒ ลาออก ถอนหุ้น และได้รับอนุมัติให้ลาออก จากคณะกรรมการบริหารกลุ่ม โดยไม่มีหนี้สิน และภาระผูกพันใด ๆ กับกลุ่ม

ข้อที่ ๑๐.๓ ที่ประชุมใหญ่สมาชิกมีมติให้ออกด้วยคะแนนเสียงสองในสามของที่ประชุม

ข้อที่ ๑๑ การลาออกจากสมาชิก

ข้อที่ ๑๑.๑ ให้ยื่นความประสงค์ต่อคณะกรรมการบริหารกลุ่ม

ข้อที่ ๑๑.๒ ผู้ที่จะลาออกจากกลุ่มจะต้องชำระหนี้ ที่ตนยังผูกพันต่อกลุ่ม

ข้อที่ ๑๒ การให้ออกจากสมาชิก

ข้อที่ ๑๒.๑ จงใจฝ่าฝืน ระเบียบข้อบังคับกลุ่ม หรือแสดงตนเป็นปรปักษ์หรือไม่ให้ความช่วยเหลือความร่วมมือแก่กลุ่ม

ข้อที่ ๑๓ การบริหารด้านการเงิน

ข้อที่ ๑๓.๑ จัดทำบัญชีรายรับ – บัญชีรายจ่าย

ข้อที่ ๑๓.๒ รายงานการใช้จ่ายเงินของกลุ่มให้สมาชิกทราบทุกเดือน และตีประกาศให้สมาชิกทราบประชุมทุกครั้ง

ข้อที่ ๑๓.๓ จ่ายเงินปันผลกำไรที่ได้ให้สมาชิก ปีละ ๑ ครั้ง แบ่งออกเป็นส่วนๆ ดังนี้

- ร้อยละ ๔๐ สมทบกองทุนโรงสีฯ
- ร้อยละ ๓๕ จัดเป็นสวัสดิการ
- ร้อยละ ๕ บริหารจัดการของคณะกรรมการ
- ร้อยละ ๕ จัดเวทีเรียนรู้และการพัฒนาบุคลากร
- ร้อยละ ๑๕ จัดปันผลกำไรให้สมาชิก

ข้อที่ ๑๔ ทรัพย์สินของกลุ่ม

ทรัพย์สินของกลุ่มอันเกิดจากมีผู้บริจาค หรือเงินอุดหนุนจากส่วนราชการ องค์กรเอกชน หรือนำเงินของกลุ่มไปซื้อ ย่อมเป็นทรัพย์สินของกลุ่มของสมาชิกทุกคน ไตจะนำเงินหรือทรัพย์สินของกลุ่มไปใช้ในกิจกรรมส่วนตัวมิได้ และสมาชิกทุกคนต้องรับผิดชอบร่วมกัน

ข้อที่ ๑๕ คณะกรรมการ

ข้อที่ ๑๕.๑ คณะกรรมการบริหารกลุ่ม ๙ คน ประกอบด้วย

นายศักดิ์ดา	สุขเกษม	ประธานกรรมการ
นายสุนทร	มัจฉิม	รองประธานกรรมการ
นายเสริญ	พิลึก	รองประธานกรรมการ
นายสมคิด	สุวรรณทา	เลขานุการ
นายเปี่ยม	แก้ววิเชียร	เหรัญญิก
นายทองอินทร์	ดวงเวียง	หัวหน้าฝ่ายตรวจสอบ
นายมณี	ศรีเรืองพันธ์	คณะกรรมการฝ่ายตรวจสอบ
นายรุ่งศักดิ์	สาระทิศ	คณะกรรมการฝ่ายตรวจสอบ
นายบุญมี	นาจารย์	คณะกรรมการฝ่ายการตลาด

ข้อที่ ๑๖ อำนาจหน้าที่ของคณะกรรมการบริหารกลุ่ม

เป็นผู้ดำเนินกิจการทั้งปวง และเป็นผู้แทนกลุ่มดำเนินกิจการอันเกี่ยวกับบุคคลภายนอก ตลอดจนในทางอันควร เพื่อให้บังเกิดผลดีแก่กลุ่มรวมทั้งในข้อต่อไปนี้

ข้อที่ ๑๖.๑ กำหนดนโยบาย แผนงาน วิธีการ ตลอดจนขั้นตอนของการดูแลให้กิจการของกลุ่มดำเนินไปตามข้อระเบียบบังคับ และในช่วงเวลาที่เห็นว่าเหมาะสม ซึ่งจะก่อให้เกิดผลดี แก่สมาชิก และกลุ่ม

ข้อที่ ๑๖.๒ ดำเนินตามนโยบายของทางราชการ และมติที่ประชุมคณะกรรมการบริหารกลุ่ม รวมทั้ง ต้องปฏิบัติตามกฎหมาย ประเพณี และศีลธรรมอันดี เพื่อให้ผลดีแก่กลุ่ม และสมาชิก

ข้อที่ ๑๖.๓ เสนอข้อคิดเห็น รวบรวมปัญหาและการดำเนินการแก้ไขปัญหา ต่าง ๆ ที่เกี่ยวข้องกับกิจการดำเนินงานของกลุ่ม กรรมการ และของสมาชิก

ข้อที่ ๑๖.๔ รายงานผลการปฏิบัติงานให้สมาชิกและผู้ที่เกี่ยวข้องตามที่เหมาะสม

ข้อที่ ๑๖.๕ ดำเนินการเรื่องจ้างและเลิกจ้าง เจ้าหน้าที่ของกลุ่ม

ข้อที่ ๑๖.๖ จัดให้มีการตรวจสอบหลักฐานทางบัญชีและการเงิน

ข้อที่ ๑๖.๗ กำหนดระเบียบต่าง ๆ ของกลุ่ม

ข้อที่ ๑๖.๘ ดูแลที่ดิน สำนักงาน อาคาร อุปกรณ์และทรัพย์สินอื่น ๆ ซึ่งอยู่ในการดูแลของกลุ่ม ให้อยู่ในสภาพอันดีและปลอดภัย

ข้อที่ ๑๖.๙ ดำเนินการเรื่องสมาชิกลาออกจากกลุ่ม จ่ายเงินคืน ตามจำนวนหุ้น

ข้อที่ ๑๗ คุณสมบัติ และไม่มีลักษณะต้องห้ามของคณะกรรมการ

ข้อที่ ๑๗.๑ มีภูมิลำเนาอยู่ในเขตที่จะปฏิบัติงานในกลุ่มได้

ข้อที่ ๑๗.๒ เป็นสมาชิกกลุ่มโรงสีสวัสดิการชุมชนตำบลเนินปอ

ข้อที่ ๑๗.๓ มีความตั้งใจจริงที่จะปฏิบัติหน้าที่เพื่อกลุ่มองค์กรส่วนรวม และเสียละ ชื่อสัตย์สุจริต

ข้อที่ ๑๗.๔ ไม่เคยเป็นผู้ที่กระทำความผิดฐานยักยอก หรือทุจริตในทางการเงิน

ข้อที่ ๑๗.๕ ไม่เคยเป็นผู้ที่ได้รับโทษจำคุกโดยคำพิพากษาถึงที่สุดให้จำคุก เว้นแต่เป็นโทษสำหรับความผิดที่ได้กระทำโดยประมาท หรือความผิดลหุโทษ

ข้อที่ ๑๘ การอยู่ในวาระของคณะกรรมการโรงสีสวัสดิการฯ

ข้อที่ ๑๘.๑ การเลือกตั้งและการแต่งตั้งกรรมการให้ที่ประชุมใหญ่สามัญเลือกตั้งสมาชิกเป็นคณะกรรมการดำเนินการ ๑ คณะจำนวนไม่น้อยกว่า ๗ คน และไม่เกิน ๑๓ คน

ข้อที่ ๑๘.๒ ให้คณะกรรมการดำเนินการคัดเลือกบุคคลขึ้นมาดำรงตำแหน่ง ประธาน - รองประธาน - เลข - เหนรัญญิก และตำแหน่งต่าง ๆ คณะกรรมการดำเนินการอาจแต่งตั้งที่ปรึกษา หรือกรรมการสมทบต่าง ๆ เพิ่มขึ้นได้อีก เพื่อให้บรรลุวัตถุประสงค์ของกลุ่ม

ข้อที่ ๑๘.๓ ให้คณะกรรมการโรงสีสวัสดิการชุมชนฯ มีวาระการดำรงตำแหน่งคราวละ ๔ ปี นับตั้งแต่วันที่ลงนามประกาศแต่งตั้ง แต่เมื่อครบวาระแล้ว หากยังมีได้แต่งตั้งคณะกรรมการขึ้นมาใหม่ให้คณะกรรมการนั้นปฏิบัติหน้าที่ไปพลางก่อนจนกว่าจะได้กรรมการชุดใหม่ ทั้งนี้ให้คณะกรรมการชุดเก่าส่งมอบงานให้คณะกรรมการชุดใหม่ภายใน ๓๐ วันนับตั้งแต่วันที่ได้รับการประกาศแต่งตั้งคณะกรรมการชุดใหม่ กรรมการซึ่งพ้นจากตำแหน่งตามวาระ อาจได้รับเลือกและแต่งตั้งอีกได้

ข้อที่ ๑๙ การพ้นจากตำแหน่งคณะกรรมการโรงสีสวัสดิการชุมชนตำบลเนินปอ

ข้อที่ ๑๙.๑ พ้นจากตำแหน่งตามวาระ ทุกตำแหน่ง

ข้อที่ ๑๙.๒ ตาย

ข้อที่ ๑๙.๓ ลาออกโดยแสดงความจำนงต่อคณะกรรมการ หรือเป็นหนังสือต่อคณะกรรมการ

ข้อที่ ๑๙.๔ ขาดจากการเป็นสมาชิกภาพของกลุ่ม

ข้อที่ ๑๙.๕ ที่ประชุมของคณะกรรมการกลุ่มโรงสีฯ ลงมติถอดถอนด้วยคะแนนเสียงไม่น้อยกว่าสองในสาม

ข้อที่ ๒๐ บทบาทหน้าที่ของคณะกรรมการ

ข้อที่ ๒๐.๑ จัดทำทะเบียนข้อมูลของสมาชิก

ข้อที่ ๒๐.๒ ให้ข้อมูลการดำเนินงานกิจกรรมต่าง ๆ ให้กับหน่วยราชการ และองค์การบริหารส่วนตำบล หรือเทศบาล เพื่อวางแผนพัฒนาส่งเสริมการแปรรูปผลผลิต

ข้อที่ ๒๐.๓ วางแผนส่งเสริมอาชีพแก่สมาชิก การจัดหาปัจจัยการผลิตเพื่อบริการสมาชิก รวมทั้งรวบรวมผลผลิตทางการเกษตรออกขาย หรือแปรรูปออกขาย

ข้อที่ ๒๐.๔ จัดให้มีการประชุม เพื่อแลกเปลี่ยนความคิดเห็น แก้ไขปัญหาต่าง ๆ

ข้อที่ ๒๐.๕ สร้างความมั่นคงด้านผลผลิตทางการเกษตร

ยุทธศาสตร์ในการดำเนินการ

๑.กลุ่มโรงสีสวัสดิการชุมชน ใช้ศักยภาพในการบริหารงาน “ยึดการทำงานเป็นแกน ยึดแผนเป็นหลัก เน้นหนักความสามัคคี” มีการบริหารจัดการเป็นรูปของคณะกรรมการ มีประธาน รองประธาน และแบ่งการบริหารงานออกเป็นฝ่าย ๆ

๒.ประชาชนในชุมชนมีส่วนร่วมในการสนับสนุนการดำเนินงานของกลุ่ม โครงสร้างพื้นฐานต่าง ๆ ที่เกิดขึ้น ได้แก่ ลานตากข้าว, กิโกลกลาง, ตลาดนัดชุมชน และร้านค้าสวัสดิการชุมชน การก่อสร้างทั้งหมดมาจากแรงงานสมทบของชาวบ้านโดยมิได้คิดค่าแรงงานใด ๆ ทั้งสิ้น

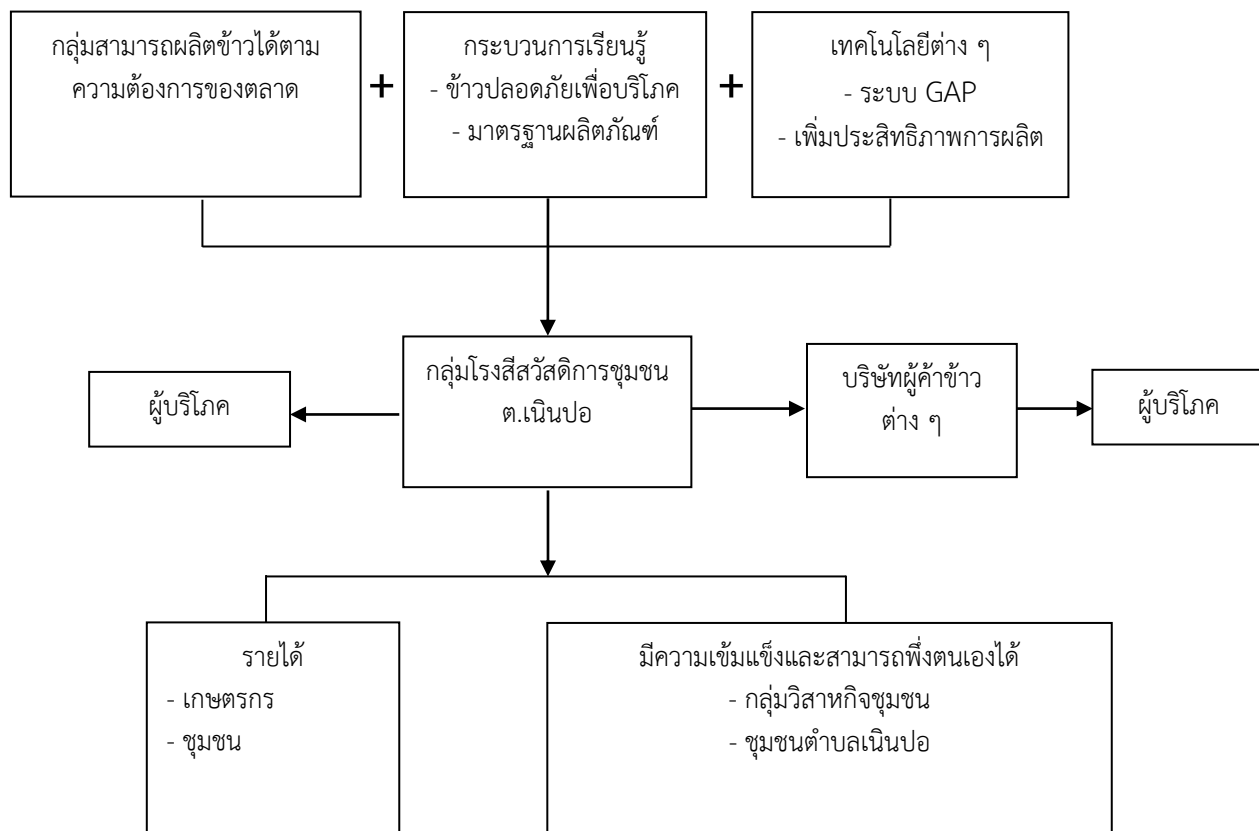
๓.ชุมชนเรียนรู้การทำแผนชุมชนและการจัดทำประชาคมของชุมชนเอง เพื่อให้รู้ปัญหา วิธีการแก้ไข และการพัฒนาชุมชนของตนเอง

๔.ชุมชนสร้างฐานเศรษฐกิจจากการออม และสร้างชุมชนของตนเองให้เป็นชุมชนเข้มแข็ง โดย

สัญลักษณ์ของกลุ่ม



กระบวนการความคิดของกลุ่มโรงสีสวัสดิการชุมชน ต.เนินปอ



วัตถุประสงค์ของวิสาหกิจชุมชนโรงสีสวัสดิการชุมชน ต.เนินปอ

๑. เพื่อให้เกษตรกรในชุมชนสามารถนำข้าวเปลือกที่ผลิตได้มาสีในโรงสีสวัสดิการของชุมชนเอง และได้บริโภคข้าวของตนเอง
 ๒. เพื่อให้บริการเกษตรกรในท้องถิ่นนำข้าวมาสีในราคาถูก
 ๓. เพื่อสร้างงานในชุมชน ทำให้เกิดรายได้หมุนเวียนในชุมชน
 ๔. เพื่อเป็นการส่งเสริมให้เกิดการลดรายจ่าย เพิ่มรายได้
 ๕. เพื่อให้เกิดการบริหารจัดการร่วมกันของเกษตรกรในชุมชน ในรูปของการรวมกลุ่ม
 ๖. เพื่อให้เกษตรกรที่ด้อยโอกาส ได้มีสวัสดิการ
 ๗. เพื่อให้เกษตรกรได้เรียนรู้เรื่องการผลิต การลดต้นทุน การแปรรูป และการจัดการเชิงธุรกิจ
๖. โครงสร้างและบทบาทหน้าที่การบริหารจัดการวิสาหกิจชุมชนโรงสีสวัสดิการชุมชน ต.เนินปอ
- การบริหารงานของโรงสีสวัสดิการชุมชนตำบลเนินปอ แบ่งคณะกรรมการออกเป็น ๒ ฝ่าย ดังต่อไปนี้

๑. คณะกรรมการฝ่ายบริหาร มีหน้าที่กำหนดแนวทางนโยบายและประสานงานการดำเนินงานต่าง ๆ ภายในองค์กร เป็นผู้มีสิทธิ์ชี้ขาดในด้านการตัดสินใจต่าง ๆ ของโรงสี ประกอบด้วย

๑.๑ นายศักดา	สุขเกษม	ประธานกรรมการ
๑.๒ นายสุนทร	มัจฉิม	รองประธานกรรมการ
๑.๓ นายเสริญ	พิลึก	รองประธานกรรมการ
๑.๔ นายสมคิด	สุวรรณทา	เลขานุการ
๑.๕ นายเปี่ยม	แก้ววิเชียร	เหรัญญิก
๑.๖ นายทองอินทร์	ดวงเวียง	หัวหน้าฝ่ายตรวจสอบ
๑.๗ นายมณี	ศรีเรืองพันธ์	คณะกรรมการฝ่ายตรวจสอบ
๑.๘ นายรุ่งศักดิ์	สาระทิศ	คณะกรรมการฝ่ายตรวจสอบ
๑.๙ นายบุญมี	นาจารย์	คณะกรรมการฝ่ายการตลาด
๑.๑๐ นายจันทิ	พิลึก	ที่ปรึกษา
๑.๑๑ นายสวัสดิ์	พิลึก	ที่ปรึกษา

๒.คณะกรรมการประจำวัน มีจำนวนทั้งสิ้น ๓๑ คน แบ่งหน้าที่คนละวันใน ๑ เดือน มีหน้าที่ทำบัญชี รับ - จ่าย ในการขายสินค้าที่มาจาก การแปรรูปของโรงสี รวมทั้งปิดบัญชีประจำวัน โดยมีคณะกรรมการตรวจสอบเป็นผู้ดูแล และสรุปบัญชีประจำเดือนทุกวันที่ ๑ ของเดือน

๒.๑ นายศักดา	สุขเกษม
๒.๒ นายสุนทร	มัจฉิม
๒.๓ นายเปี่ยม	แก้ววิเชียร
๒.๔ นายเสริญ	พิลึก
๒.๕ นายสมคิด	สุวรรณทา
๒.๖ นายทองอินทร์	ดวงเวียง
๒.๗ นายมณี	ศรีเรืองพันธ์
๒.๘ นายชนะพล	ศรีเดช
๒.๙ นายบุญมี	นาจารย์
๒.๑๐ นายรุ่งศักดิ์	สาระทิศ
๒.๑๑ นายประดิษฐ์	นาจารย์
๒.๑๒ นายสัญญา	ศรีเดช
๒.๑๓ นายบุตรศรี	สุวรรณทา
๒.๑๔ นายสวัสดิ์	พิลึก
๒.๑๕ นางลำไย	มะลิมาตร
๒.๑๖ นายบุญเพ็ญ	มะลิมาตร
๒.๑๗ นางแก้วตา	ชินหงษ์
๒.๑๘ นายอุทัย	บุญหนัก
๒.๑๙ นายมลตรี	สุวรรณทา
๒.๒๐ นายบุญมี	พิลึก
๒.๒๑ นายบุญมี	ธรรมเรียน
๒.๒๒ นางลักษณะ	เที่ยงธรรม
๒.๒๓ นางรุ่งฟ้า	ชั้นสิงหา
๒.๒๔ นายบุญเลิศ	นาจารย์

๒.๒๕ นายอุทาน	พิลึก
๒.๒๖ นายนายแอ้ว	แสนชิต
๒.๒๗ นายณรงค์	สุบินตา
๒.๒๘ นางนงภา	ขจร
๒.๒๙ นางชุตติภรณ์	สุขเกษม
๒.๓๐ นายแก่นตา	สุขเกษม
๒.๓๑ นายโสภา	ศรีเรืองพันธ์

๗. แผนงานของกลุ่มโรงสีสวัสดิการชุมชน ต.เนินปอ

วิสาหกิจชุมชนโรงสีสวัสดิการชุมชน ต.เนินปอ มีการจัดทำแผนงานเพื่อพัฒนาวิสาหกิจชุมชน ดังนี้
แผนปฏิบัติงานของกลุ่ม

ที่	กิจกรรม	รับผิดชอบโดย	ระยะเวลา	ผลที่คาดว่าจะได้รับ
๑	ประชุมประจำเดือน	ประธาน	ทุกวันที่ ๑ ของเดือน	เป็นการกระจายข่าวสาร แผนการผลิต การเก็บเกี่ยว การตลาด ให้แก่สมาชิก และ ตรวจสอบบัญชีรับจ่ายของกลุ่ม ให้ ถูกต้อง เป็นปัจจุบัน หา ข้อบกพร่องการดำเนินงาน ข้อเสนอแนะของสมาชิก และ ข้อสรุปร่วมกัน
๒	การประชุมสามัญประจำปี	คณะกรรมการ	ทุกวันที่ ๑๕ กันยายน ของทุกปี	เพื่อแจ้งผลการดำเนินงานประจำปี รายรับ-รายจ่าย คินกำไร และปัน ผลให้สมาชิก
๓	กำหนดพื้นที่ผลิตข้าวปลอดภัย	คณะกรรมการ	ปี ๒๕๕๙ ปี ๒๕๖๐ ปี ๒๕๖๑	พื้นที่เพิ่มเป็น ๑,๐๐๐ ไร่ พื้นที่เพิ่มเป็น ๑,๕๐๐ ไร่ พื้นที่เพิ่มเป็น ๒,๕๐๐ ไร่
๔	<u>แผนพัฒนาบุคลากร</u> ๑. ศึกษาดูงาน ๒. อบรมหลักสูตรการลดต้นทุน ๓. อบรมหลักสูตรการจัดทำบัญชี	๑.คณะกรรมการ ๒.เทศบาลตำบลเนินปอ ๓.สำนักงานเกษตร อำเภอสามง่าม	ทุกปี	สมาชิกมีการพัฒนาการผลิตข้าวได้ คุณภาพตามความต้องการของ ตลาด
๕	ถ่ายทอดเทคโนโลยีการผลิตสู่ มาตรฐาน GAP	คณะกรรมการ และ ศูนย์ข้าวพิษณุโลก	ปี ๒๕๕๙ ปี ๒๕๖๑	ได้มาตรฐานจำนวน ๒๐ แปลง ได้มาตรฐานเพิ่ม ๓๐ แปลง
๖	รับซื้อข้าวเปลือกจากสมาชิก และ เกษตรกรทั่วไป	คณะกรรมการ	ทุกปี	ได้ผลผลิตข้าวเปลือก เพื่อจำหน่าย ต่อ และเตรียมสำหรับการแปรรูป
๗	แปรรูปข้าวเปลือกเป็นข้าวสาร	คณะกรรมการ	ทุกปี	มีข้าวสารคุณภาพดีพร้อมจำหน่าย
๘	การตลาด	คณะกรรมการ , สำนักงานเกษตรฯ , อำเภอสามง่าม, สหกรณ์ , ธกส.	จัดทำสัญญาซื้อขายปีต่อ ปีกับคู่ค้า และ ประสานงานบริษัทมา รับซื้อผลผลิต	ผลผลิตของสมาชิกมีตลาดที่ แน่นอน

แผนการผลิตข้าวคุณภาพดี ดังนี้

ที่	กิจกรรม	๒๕๖๐/๖๑											ผู้รับผิดชอบ	
		มค.	กพ.	มีค.	เมย	พค.	มิย.	กค.	สค.	กย.	ตค.	พย.		ธค.
๑.	จัดประชุมกลุ่มทุกวันที่ ๑ ของเดือน	←-----→											ประธาน	
๒.	เตรียมเมล็ดพันธุ์												←-----→	สมาชิก
๓.	เตรียมดิน			←-----→										สมาชิก
๔.	ปลูกข้าว					←-----→								สมาชิก
๕.	ดูแลรักษา/ใส่ปุ๋ย/ฉีดยา					←-----→							สมาชิก	
๖.	เก็บเกี่ยวผลผลิต										←-----→		สมาชิก	
๗.	ลดความชื้น	←-----→									←-----→		สมาชิก	
๘.	แปรรูป		←-----→										สมาชิก	
๙.	การจำหน่ายผลผลิต	←-----→											สมาชิกและ คณะกรรมการ การ	
๑๐.	ประชุมสามัญประจำปี วันที่ ๑๕ กันยายน									←-----→			ประธาน	



ประชุมคณะกรรมการประจำเดือน



ผลิตภัณฑ์ข้าวสารของกลุ่ม

๘. การจัดหา และบริหารจัดการเงินทุนของกลุ่มโรงสีสวัสดิการชุมชน ต.เนินปอ

๑. ระดมทุนจากสมาชิก โดยมีการลงหุ้น ๆ ละ ๑๐๐ บาท ไม่เกิน ๑๐๐ หุ้นต่อสมาชิก ๑ คน และในรูปของกลุ่มอีกไม่จำกัดวงเงิน โดยให้เพิ่มหุ้นได้เฉพาะใน ๓ ปี แรก ของการดำเนินกิจการกลุ่ม ปัจจุบันมีเงินทุนหมุนเวียนของโรงสีสวัสดิการชุมชนตำบลเนินปอ เท่ากับ ๔,๖๒๕,๓๘๙ บาท แบ่งเป็นเงินค่าหุ้น ๔,๐๑๕,๓๘๙ บาท และเงินของกลุ่มออมทรัพย์เพื่อการผลิตบ้านสระยายชี ๖๑๐,๐๐๐ บาท

ทั้งนี้ เงินหุ้นแบ่งออกเป็น เงินหุ้นในส่วนของสมาชิก จำนวน ๘๙๐ ราย และเงินหุ้นในส่วนของกลุ่มองค์กรผู้ถือหุ้น จำนวน ๑๐ กลุ่ม ได้แก่

๑. กลุ่มประปาหมู่ ๕-๖ บ้านสระยายชี
๒. กลุ่มกองทุนหมู่บ้าน หมู่ ๕
๓. กลุ่มกองทุนหมู่บ้าน หมู่ ๖
๔. กลุ่มแม่บ้านสระยายชี หมู่ ๕
๕. กลุ่มทำขนมหมู่ ๕
๖. กลุ่มออมทรัพย์เพื่อการผลิตบ้านสระยายชี
๗. กลุ่มทอผ้าตีนจกลาวคั้งบ้านสระยายชี
๘. กลุ่มทำดอกไม้ประดิษฐ์จากผ้าใยบัว
๙. กลุ่มแปรรูปอาหาร
๑๐. กองทุนพลังงานทดแทน หมู่ ๕-หมู่ ๖

๒. การปันผลให้สมาชิก มีแผนดังนี้

สมทบกองทุนโรงสี ฯ	๔๐ %
จัดสรรเป็นสวัสดิการ	๓๕ %
บริหารจัดการของคณะกรรมการ	๕ %
จัดเวทีเรียนรู้และการพัฒนา	๕ %
จัดปันผลกำไรให้สมาชิกผู้ถือหุ้น	๑๕ %



จ่ายเงินปันผลให้สมาชิก

๓. ใช้เงินทุนของกลุ่ม เพื่อเพิ่มประสิทธิภาพการดำเนินงาน ดังนี้

๓.๑ ปี พ.ศ. ๒๕๔๕ ติดตั้งระบบไฟ ๓ เฟส โดยใช้เงินหุ้นของกลุ่ม จำนวน ๑๓๐,๐๐๐ บาท

๓.๒ ปี พ.ศ. ๒๕๔๖ สร้างลานตากข้าว ขนาด ๔ ไร่ พร้อมกิโลและตาซัง งบประมาณจากงบกระตุ้นเศรษฐกิจชุมชน ตำบลละ ๑ ล้านบาท และเงินทุนเรือนหุ้นของสมาชิกสมทบอีก ๖๑๐,๐๐๐ บาท



สร้างลานตากข้าว โดยแรงงานเกษตรกรในชุมชน

๓.๓ ปี พ.ศ. ๒๕๖๔ โรงปุ๋ยอินทรีย์ปั่นเม็ด ได้รับการสนับสนุนจากกรมพัฒนาที่ดิน โดยเป็น
ที่ดินของกลุ่มที่ได้จากการจัดสรรกำไรในการดำเนินธุรกิจนำมาซื้อ

๓.๔ ปี พ.ศ. ๒๕๔๗ ซื้อรถดักข้าวเปลือก ขนาด WA ๑๐๐ ราคา ๑,๐๔๐,๐๐๐ บาท
โดยการระดมหุ้นของสมาชิกและเงินจากกลุ่มออมทรัพย์สมทบ



รถดักข้าวของกลุ่ม

๓.๕ ปี พ.ศ. ๒๕๔๘ สร้างฉางข้าว ขนาด ๖๐๐ ตัน งบประมาณสนับสนุนจากจังหวัดและ
เงินทุนเรือนหุ้นของสมาชิก



ฉางเก็บข้าวของกลุ่ม

๓.๖ ปี พ.ศ. ๒๕๔๘ ซื้อเครื่องปั่นเม็ดปุ๋ยอินทรีย์ โดยนำเงินที่ได้จากการระดมหุ้นของสมาชิก
มาซื้อ เป็นเงิน ๓๗๕,๐๐๐ บาท

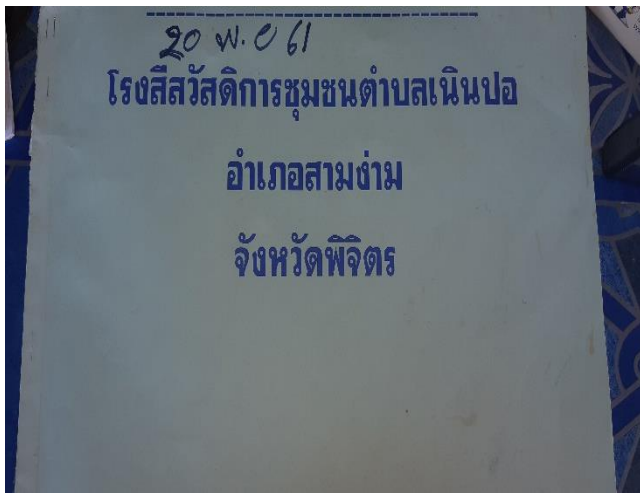
๙. การทำบัญชีกองทุนและบัญชีครัวเรือน

ก่อนจัดตั้งเป็นกลุ่มวิสาหกิจชุมชนกลุ่มโรงสีสวัสดิการชุมชน ต.เนินปอ สมาชิกและคณะกรรมการบางส่วน ได้ผ่านกระบวนการเรียนรู้จากการดำเนินงานกลุ่มออมทรัพย์เพื่อการผลิตบ้านสระยายซี ซึ่งมีการจัดทำบัญชี การจัดการด้านการเงินและทุนหมุนเวียน ทำให้มีความชำนาญด้านบัญชี จึงเป็นการนำความรู้และประสบการณ์มาต่อยอดในการพัฒนาการดำเนินงานของกลุ่มวิสาหกิจชุมชนกลุ่มโรงสีสวัสดิการชุมชน ต.เนินปอ ในการบริหารจัดการกลุ่ม การจัดทำบัญชี รายรับ-รายจ่าย เอกสารหลักฐาน การคำนวณต้นทุน-กำไร การออมทรัพย์ บัญชีประจำเดือน/ปี และสามารถนำข้อมูลจากการทำบัญชีมาวางแผนการพัฒนากลุ่มได้ รวมทั้งการขยายผลไปสู่สมาชิก ให้รู้จักการทำบัญชีครัวเรือน วางแผนการใช้จ่าย เพื่อความมั่นคงในอาชีพมากขึ้น



รายชื่อผู้นำทำมาสี ประจำวันที่: เดือน: พ.ศ. ๒๕๖1

ที่	ชื่อ - สกุล	หมู่ บ้าน/ตำบล	น้ำหนักข้าวเปลือก (กก.)	สีดี สีขาว	เบอร์โทร	หมายเหตุ
1	นางสาว...	5 บ้าน...	120	✓	0811560129	
2	นางสาว...	6 บ้าน...	300	✓	0825593220	
3	นางสาว...	5 บ้าน...	160	✓	0825593220	
4	นางสาว...	6 บ้าน...	320	✓	0825593220	
5	นางสาว...	10 บ้าน...	175	✓	0825593220	
6	นางสาว...	6 บ้าน...	320	✓	0825593220	
7	นางสาว...	1 บ้าน...	360	✓	0825593220	
8	นางสาว...	6 บ้าน...	135	✓	0825593220	
9	นางสาว...	6 บ้าน...	300	✓	0825593220	



ความเรียงวันที่: ๒๑/๖/๖๑

ที่	ชื่อ	หมู่	บ้าน	ตำบล	น้ำหนัก	สีดี	สีขาว	เบอร์โทร	หมายเหตุ
1	นางสาว...	5	บ้าน...	ตำบล...	120	✓	✓	0811560129	
2	นางสาว...	6	บ้าน...	ตำบล...	300	✓	✓	0825593220	
3	นางสาว...	5	บ้าน...	ตำบล...	160	✓	✓	0825593220	
4	นางสาว...	6	บ้าน...	ตำบล...	320	✓	✓	0825593220	
5	นางสาว...	10	บ้าน...	ตำบล...	175	✓	✓	0825593220	
6	นางสาว...	6	บ้าน...	ตำบล...	320	✓	✓	0825593220	
7	นางสาว...	1	บ้าน...	ตำบล...	360	✓	✓	0825593220	
8	นางสาว...	6	บ้าน...	ตำบล...	135	✓	✓	0825593220	
9	นางสาว...	6	บ้าน...	ตำบล...	300	✓	✓	0825593220	

การจัดทำบัญชีของกลุ่ม

วิสาหกิจชุมชนโรงสีสวัสดิการชุมชนตำบลเนินปอ

งบดุล

ณ วันที่ ๓๐ กันยายน ๒๕๕๙

สินทรัพย์		หนี้สินและทุน	
สินทรัพย์หมุนเวียน	บาท	หนี้สิน	บาท
เงินสด	๔๒,๔๒๘	เจ้าหนี้เงินกู้ ธ.ก.ส.	๓,๕๐๐,๐๐๐
เงินฝากธนาคาร	๑,๙๐๐,๐๐๐	กลุ่มออมทรัพย์เพื่อการผลิต	๙๗๘,๑๐๘
สินค้าคงคลัง (ข้าว+ปุ๋ย)	<u>๒,๖๗๖,๔๓๙</u>	เงินกองทุนสงเคราะห์ฯ	<u>๓๕๐,๐๐๐</u>
รวม	<u>๔,๖๑๘,๘๖๗</u>	รวม	<u>๔,๘๒๘,๑๐๘</u>
ที่ดิน อาคาร และอุปกรณ์	บาท	ทุน	
เครื่องใช้สำนักงาน	๒,๖๒๕,๓๘๙	ทุนเรือนหุ้น	๔,๗๗๔,๗๓๑
รถตัด	๑๕,๐๐๐	ทุนสำรอง	๗๘๐,๙๕๔
ลานตาก	๙๙๙,๙๙๙	กองทุนอยู่ดีมีสุข	๒๙,๐๐๐
ฉาง	๑,๐๐๐,๓๖๐	กองทุนข้าวมะลิ	๑๖๕,๐๐๐
รวม	<u>๑,๙๕๐,๐๐๐</u>	กองทุนพลังงานทดแทน	๑๐๐,๐๐๐
	<u>๖,๕๙๐,๗๔๘</u>	กำไรสุทธิ	<u>๕๓๑,๘๒๒</u>
		รวมทุน	<u>๖,๓๘๑,๕๐๗</u>
รวมสินทรัพย์ทั้งสิ้น	<u>๑๑,๒๐๙,๖๑๕</u>	รวมหนี้สินและทุน	<u>๑๑,๒๐๙,๖๑๕</u>

วิสาหกิจชุมชนโรงสีสวัสดิการชุมชนตำบลเนินปอ

งบดุล

ณ วันที่ ๓๐ กันยายน ๒๕๖๐

สินทรัพย์		หนี้สินและทุน	
สินทรัพย์หมุนเวียน	บาท	หนี้สิน	บาท
เงินสด	๒๖๐,๐๐๐	เจ้าหนี้เงินกู้ ธ.ก.ส.	๓,๗๐๐,๐๐๐
เงินฝากธนาคาร	๒,๑๖๘,๑๗๖	กลุ่มออมทรัพย์เพื่อการผลิต	๔๒๖,๒๙๐
สินค้าคงคลัง (ข้าว+ปุ๋ย)	<u>๔๐๘,๖๖๕</u>	เงินกองทุนสงเคราะห์ฯ	<u>๔๕๐,๐๐๐</u>
รวม	<u>๒,๘๓๖,๘๔๑</u>	รวม	<u>๔,๕๗๖,๒๙๐</u>
ที่ดิน อาคาร และอุปกรณ์	บาท	ทุน	
เครื่องใช้สำนักงาน	๒,๖๒๕,๓๘๙	ทุนเรือนหุ้น	๔,๖๗๔,๘๖๔
รถตัด	๕๑,๐๐๐	ทุนสำรอง	๘๙๕,๔๓๕
ลานตาก	๙๙๙,๙๙๙	กองทุนอยู่ดีมีสุข	๒๙,๐๐๐
ฉาง	๑,๙๗๗,๓๖๐	กองทุนข้าวมะลิ	๑๖๕,๐๐๐
รวม	<u>๑,๙๕๐,๐๐๐</u>	กองทุนพลังงานทดแทน	๑๐๐,๐๐๐
		กำไรสุทธิ	<u>๖๒๙,๑๓๐</u>
		รวมทุน	<u>๕,๘๖๔,๒๙๙</u>
รวมสินทรัพย์ทั้งสิ้น	<u>๑๐,๔๔๐,๕๘๙</u>	รวมหนี้สินและทุน	<u>๑๐,๔๔๐,๕๘๙</u>

วิสาหกิจชุมชนโรงสีสวัสดิการชุมชนตำบลเนินปอ

งบดุล

ณ วันที่ ๓๐ กันยายน ๒๕๖๑

สินทรัพย์		หนี้สินและทุน	
สินทรัพย์หมุนเวียน	บาท	หนี้สิน	บาท
เงินสด	๑๒๐,๐๐๐	เจ้าหนี้เงินกู้ ธ.ก.ส.	๒,๘๐๐,๐๐๐
เงินฝากธนาคาร	๓๔๓,๑๔๑	เงินกองทุนสงเคราะห์ฯ	<u>๓๓๔,๐๐๐</u>
สินค้าคงคลัง (ข้าว+ปุ๋ย)	<u>๑,๓๓๐,๐๗๙</u>	รวม	<u>๓,๑๓๔,๐๐๐</u>
รวม	<u>๑,๗๙๓,๒๒๐</u>		
ที่ดิน อาคาร และอุปกรณ์	บาท	ทุน	
เครื่องใช้สำนักงาน	๖๑,๐๐๐	ทุนเรือนหุ้น	๔,๗๘๐,๓๔๘
รถตัด	๙๙๙,๙๙๙	ทุนสำรอง	๕๒๕,๔๐๐
ลานตาก	๑,๙๗๗,๓๖๐	กองทุนอยู่ดีมีสุข	๒๙,๐๐๐
ฉาง	<u>๑,๙๕๐,๐๐๐</u>	กองทุนข้าวมะลิ	๑๖๕,๐๐๐
รวม	<u>๗,๖๑๓,๗๔๘</u>	กองทุนพลังงานทดแทน	๑๐๐,๐๐๐
		กำไรสุทธิ	<u>๖๗๓,๒๒๐</u>
		รวมทุน	<u>๖,๒๗๒,๙๖๘</u>
รวมสินทรัพย์ทั้งสิ้น	<u>๙,๔๐๖,๙๖๘</u>	รวมหนี้สินและทุน	<u>๙,๔๐๖,๙๖๘</u>

วิสาหกิจชุมชนโรงสีสวัสดิการชุมชนตำบลเนินปอ
งบกำไร-ขาดทุน
สำหรับปี สิ้นสุดวันที่ ๓๐ กันยายน ๒๕๕๙

รายรับ		รายจ่าย	
รายการ	บาท	รายการ	บาท
รับจ้างสี	๑๐๕,๔๙๔	ค่าลากข้าวมาสี	๘๑,๖๒๕
ขายข้าวสาร	๓๖๙,๔๘๖	ค่าแรงงานสีข้าว	๒๔๒,๖๒๒
ขายข้าวท่อน	๑๑๓,๔๔๙	ซื้อข้าวท่อน	๕๒,๙๐๒
ขายปลายข้าว	๓๕๘,๖๓๕	วัสดุซ่อมบำรุง	๓๓๔,๘๒๗
ขายรำอ่อน	๕๒๔,๓๘๐	ค่าไฟฟ้า	๒๒๐,๕๙๔
ขายรำหยาบ	๘๔,๗๘๑	ค่าน้ำมันดีเซล	๒๕๖,๗๒๑
ขายแกลบ	๗๖,๐๑๓	ค่าแรงงานเสมียน	๒๒๑,๔๕๐
ขายกระสอบ	๑๖,๓๓๐	เบี้ยประชุมกรรมการ	๒๒,๖๐๐
รับค่าบริการลานตาก	๑,๓๐๙,๔๕๑	ค่าอาหาร	๒๐๓,๕๕๘
ค่าซั้	๒๗๒,๗๒๔	ค่าแรงงานคนงานลานตาก	๑๙๓,๓๘๕
ค่าบริการรถตัก	๗๐๙,๙๑๑	อุปกรณ์สำนักงาน	๘๕,๖๕๐
ค่ามัดข้าวคั่ว	๑,๔๓๖	ซื้อข้าวเปลือกแห้ง	๑๓๐,๕๑๘
ค่าคิดเมล็ดพันธุ์ข้าว	๑๔๔,๓๗๓	ซ่อมอุปกรณ์ (รถตัก)	๑๘,๘๗๔
ค่าปุ๋ยอินทรีย์	๒๙,๖๖๕	ค่าโทรศัพท์	๑,๘๓๐
ค่าบริการลงข้าวเปลือก	๘๒๖,๕๑๙	ค่าสวัสดิการสงเคราะห์	๔,๕๐๐
ขายข้าวเปลือก	๘๒๖,๕๑๙	ซ่อมร่องน้ำ	๔๓,๐๐๒
รายรับอื่น ๆ	<u>๔๔,๙๕๖</u>	ค่าใช้จ่ายซื้อข้าวแปรรูป	๑๙๖,๖๙๖
		อุปกรณ์ทำแทนยกข้าว	๕๗,๐๕๒
		จ่ายคีนกลุ่มต่าง ๆ	๙๖๑,๙๖๐
		จ่ายอุปกรณ์	๓๕,๒๕๐
		จ่ายภาษีลานตาก	๑๑,๗๗๒
		ซื้อปุ๋ยซีไ้	๑๔๖,๓๖๙
		อื่น ๆ	๑๓๐,๑๘๗
		จ่ายคีนเงินกองทุนสงเคราะห์	๓๗๐,๖๑๐
		(กำไรสุทธิ)	<u>๕๓๑,๘๒๒</u>
รวม	<u>๔,๗๕๙,๗๗๖</u>	รวม	<u>๔,๗๕๙,๗๗๖</u>

วิสาหกิจชุมชนโรงสีสวัสดิการชุมชนตำบลเนินปอ
งบกำไร-ขาดทุน
สำหรับปี สิ้นสุดวันที่ ๓๐ กันยายน ๒๕๖๐

รายรับ		รายจ่าย	
รายการ	บาท	รายการ	บาท
รับจ้างสี	๕๙,๑๙๔	ค่าลากข้าวมาสี	๘๗,๕๐๘
ขายข้าวสาร	๒,๐๑๘,๕๓๙	ค่าแรงงานสีข้าว	๓๒๘,๕๓๐
ขายข้าวท่อน	๑๙๒,๓๓๖	ซื้อข้าวท่อน	๗๙,๕๒๘
ขายปลายข้าว	๕๔๘,๒๑๖	อุปกรณ์วัสดุ	๒๗๒,๐๖๐
ขายรำอ่อน	๖๐๓,๖๕๔	ซ่อมบำรุง	๑๒๕,๑๗๘
ขายรำหยาบ	๑๑๒,๒๖๓	ค่าแรงคนงาน	๑๕๕,๕๗๐
ขายแกลบ	๗๙,๙๙๘	ค่าแรงคนขับรถตัก	๑๔๒,๓๕๘
ขายกระสอบ	๒๘,๔๖๗	ค่าโทรศัพท์	๔,๖๐๐
รับค่าบริการลานตาก ๑	๘๒๘,๗๐๘	ค่าบริการอินเทอร์เน็ต	๗,๘๐๐
ค่าซั้ง	๔๓๔,๙๒๔	ค่าไฟฟ้า	๒๑๕,๑๖๔
ค่าบริการรถตัก	๑,๑๓๗,๒๙๓	ค่าน้ำมันดีเซล	๓๔๘,๖๓๐
ค่าบริการลงข้าวเปลือก	๗๔,๙๗๘	ค่าอาหาร	๒๕๒,๑๕๑
ค่ามัดข้าวคั่ว	๕,๖๓๔	ค่าน้ำประปา	๓,๑๙๕
ค่าคัดเมล็ดพันธุ์ข้าว	๗๘,๗๙๕	ค่าแรงงานเสมียน	๒๖๘,๘๓๗
ค่าปุ๋ยอินทรีย์	๓๐,๔๑๕	เบี้ยประชุมกรรมการ	๒๙,๑๐๐
ค่าบริการลงข้าวเปลือก	๗๔,๙๗๘	โบนัสกรรมการ	๘,๐๐๐
ขายข้าวเปลือก	๕,๒๗๖,๙๖๓	สวัสดิการสงเคราะห์	๑๒,๓๙๕
ค่าบริการลานตาก ๒	๔๕,๘๓๔	ซื้อข้าวเปลือกไว้แปรรูป	๘,๐๘๒,๐๘๔
รายรับอื่นๆ	<u>๕๓๐,๖๐๕</u>	ซื้อปุ๋ยอินทรีย์	๔๓,๓๖๐
		จ่ายค่าแรงงานคนคัดข้าว	๓๓,๖๙๔
		จ่ายภาษีลานตาก	๑๕,๕๒๐
		จ่ายคืนเงินกู้	๑,๑๐๔,๙๑๐
		(กำไรสุทธิ)	<u>๖๒๙,๑๓๐</u>
รวม	<u>๑๒,๑๖๑,๗๙๔</u>	รวม	<u>๑๒,๑๖๑,๗๙๔</u>

วิสาหกิจชุมชนโรงสีสวัสดิการชุมชนตำบลเนินปอ
งบกำไร-ขาดทุน
สำหรับปี สิ้นสุดวันที่ ๓๐ กันยายน ๒๕๖๑

รายรับ		รายจ่าย	
รายการ	บาท	รายการ	บาท
รับจ้างสี	๖๔,๓๖๔	ค่าลากข้าวมาสี	๗๔,๔๔๗
ขายข้าวสาร	๕๙๔,๗๐๑	ค่าแรงงานสีข้าว	๒๕๑,๐๑๕
ขายข้าวท่อน	๑๓๘,๙๘๓	ซื้อข้าวท่อน	๕๓,๐๐๑
ขายปลายข้าว	๒๘๔,๐๗๕	อุปกรณ์วัสดุ	๑๓๘,๙๗๕
ขายรำอ่อน	๔๕๑,๔๓๙	ค่าไฟฟ้า	๑๖๗,๘๘๙
ขายรำหยาบ	๗๕,๐๑๖	ค่าซ่อมบำรุง	๑๔๓,๗๑๕
ขายแกลบ	๕๑,๑๒๑	ค่าโทรศัพท์	๕,๒๐๐
ขายกระสอบ	๑๙,๒๓๑	ค่าบริการอินเทอร์เน็ต	๗,๘๐๐
รับค่าบริการลานตาก ๑	๒๑๓,๑๔๙	ซื้อกระสอบ	๑๓,๔๗๕
ค่าซั้ง	๑๐๔,๐๕๔	ค่าอาหาร	๕๐๓,๔๙๒
ค่าบริการรถตัด	๑๓๙,๑๖๑	เบี้ยประชุมกรรมการ	๑๙,๘๐๐
ค่าบริการลงข้าวเปลือก	๔๗,๑๗๗	ค่าน้ำมันดีเซล	๑๐๓,๗๓๐
ค่าบดข้าวคั่ว	๔,๕๙๔	ค่าแรงงานเสมียน	๒๕๑,๑๕๘
ค่าคัดเมล็ดพันธุ์ข้าว	๗๔,๙๐๒	ซื้อข้าวเปลือกแปรรูป	๑,๘๐๗,๑๔๐
ค่าปุ๋ยอินทรีย์	๒๓,๙๔๕	ซื้อปุ๋ย	๕๔,๔๐๐
ค่าบริการลงข้าวเปลือก	๔๗,๑๗๗	ค่าแรงงานคนงาน	๑๔๐,๖๑๒
ขายข้าวเปลือก	๑,๖๑๒,๙๗๗	จ่ายคืนเงินกู้	๑๑๒,๐๐๐
ค่าบริการลานตาก ๒	๔๕}๑๑๗	จ่ายดอกเบี้ยเงินกู้	๓๐,๕๐๐
รายรับอื่นๆ	๔๙,๔๓๕	จ่ายค่าน้ำ	๓,๘๕๐
		จ่ายสวัสดิการสงเคราะห์	๑๘,๖๗๐
		เสียภาษีลานตาก	๑๑,๐๒๐
		รายจ่ายอื่นๆ	๑๙,๔๒๔
		(กำไรสุทธิ)	<u>๖๗๓,๒๒๐</u>
รวม	<u>๔,๑๐๑,๐๔๑</u>	รวม	<u>๔,๑๐๑,๐๔๑</u>

วิสาหกิจชุมชนโรงสีสวัสดิการชุมชน ต.เนินปอ
บัญชีรับ - จ่าย

วัน เดือน ปี	รายรับ (บาท)	รายจ่าย (บาท)	คงเหลือ (บาท)	หมายเหตุ
ตุลาคม ๒๕๕๘	๒๐๕,๖๗๒.๐๐	๒๓๘,๙๗๒.๐๐	-๓๓,๓๐๐.๐๐	
พฤศจิกายน ๒๕๕๘	๒๑๙,๓๗๓.๐๐	๑๗๐,๘๘๒.๐๐	๔๘,๔๙๑.๐๐	
ธันวาคม ๒๕๕๘	๔,๒๕๐,๕๑๘.๐๐	๓,๘๖๙,๖๑๒.๐๐	๓๘๐,๙๐๖.๐๐	ซื้อข้าวเปลือกไว้เพื่อแปรรูป
มกราคม ๒๕๕๙	๒๙๑,๒๔๓.๐๐	๒๖๑,๒๑๑.๐๐	๓๐,๐๓๒.๐๐	
กุมภาพันธ์ ๒๕๕๙	๓๘๓,๑๒๙.๐๐	๒๗๖,๓๑๖.๐๐	๑๐๖,๘๑๓.๐๐	
มีนาคม ๒๕๕๙	๖๔๐,๙๙๒.๐๐	๓๔๕,๑๖๒.๐๐	๒๙๕,๘๓๐.๐๐	
เมษายน ๒๕๕๙	๔๕๕,๘๕๘.๐๐	๒๒๗,๗๓๑.๐๐	๒๒๘,๑๒๗.๐๐	
พฤษภาคม ๒๕๕๙	๓๘๓,๐๔๐.๐๐	๓๓๘,๔๙๑.๐๐	๔๔,๕๔๙.๐๐	
มิถุนายน ๒๕๕๙	๓๖๐,๐๓๖.๐๐	๒๑๑,๘๖๒.๐๐	๑๔๘,๑๗๔.๐๐	
กรกฎาคม ๒๕๕๙	๔๕๘,๔๕๒.๐๐	๕๒๖,๕๗๔.๐๐	-๖๘,๑๒๒.๐๐	จ่ายเงินกู้กลุ่มเกษตรกร
สิงหาคม ๒๕๕๙	๖๑๖,๘๕๐.๐๐	๒๙๔,๔๔๒.๐๐	๓๒๒,๔๐๘.๐๐	
กันยายน ๒๕๕๙	๔,๓๐๐,๔๐๒.๐๐	๓,๔๑๖,๐๘๙.๐๐	๘๘๔,๓๑๓.๐๐	
ตุลาคม ๒๕๕๙	๕๕๙,๐๑๑.๐๐	๕๕๒,๔๒๖.๐๐	๖๖,๕๘๕.๐๐	
พฤศจิกายน ๒๕๕๙	๑,๐๖๘,๕๙๘.๐๐	๙๘๖,๙๕๔.๐๐	๘๑,๖๔๔.๐๐	
ธันวาคม ๒๕๕๙	๕,๖๓๕,๖๗๕.๐๐	๕,๓๒๖,๒๓๗.๐๐	๓๐๙,๔๓๘.๐๐	ซื้อข้าวเปลือกไว้เพื่อแปรรูป
มกราคม ๒๕๖๐	๑,๒๑๘,๙๘๓.๐๐	๑,๑๘๐,๑๑๘.๐๐	๓๘,๘๖๕.๐๐	
กุมภาพันธ์ ๒๕๖๐	๔๑๑,๗๙๔.๐๐	๑๖๓,๐๗๙.๐๐	๒๔๘,๗๑๕.๐๐	
มีนาคม ๒๕๖๐	๘๔๔,๕๘๐.๐๐	๔๕๖,๐๓๙.๐๐	๓๘๘,๕๔๑.๐๐	
เมษายน ๒๕๖๐	๔๐๐,๔๓๗.๐๐	๓๓๑,๔๖๓.๐๐	๖๘,๙๗๔.๐๐	
พฤษภาคม ๒๕๖๐	๔,๐๒๕,๓๕๑.๐๐	๓,๘๔๔,๗๖๑.๐๐	๑๘๐,๕๙๐.๐๐	ขายข้าวเปลือกและจ่ายเงินกู้
มิถุนายน ๒๕๖๐	๓๘๐,๕๓๓.๐๐	๑๔๒,๒๕๓.๐๐	๒๓๘,๒๘๐.๐๐	
กรกฎาคม ๒๕๖๐	๗๔๔,๕๒๗.๐๐	๑๙๓,๑๒๑.๐๐	๕๕๑,๔๐๖.๐๐	
สิงหาคม ๒๕๖๐	๔๙๖,๙๘๘.๐๐	๗๓๕,๕๖๖.๐๐	-๒๓๘,๕๗๘.๐๐	จ่ายเงินกู้กลุ่มเกษตรกร
กันยายน ๒๕๖๐	๓๓๒,๘๕๕.๐๐	๒๐๑,๑๔๐.๐๐	๑๓๑,๗๑๕.๐๐	
ตุลาคม ๒๕๖๐	๒๘๓,๐๔๑.๐๐	๑๕๖,๒๖๓.๐๐	๑๒๖,๗๗๘.๐๐	
พฤศจิกายน ๒๕๖๐	๔๑๖,๖๐๙.๐๐	๓๕๒,๘๗๔.๐๐	๖๓,๗๓๕.๐๐	
ธันวาคม ๒๕๖๐	๕๒๔,๖๓๐.๐๐	๑,๒๑๔,๙๕๔.๐๐	-๖๙๐,๓๒๔.๐๐	จ่ายเงินกู้กลุ่มเกษตรกร
มกราคม ๒๕๖๑	๒๒๘,๔๓๐.๐๐	๑๗๓,๑๕๑.๐๐	๕๕,๒๗๙.๐๐	

วัน เดือน ปี	รายรับ (บาท)	รายจ่าย (บาท)	คงเหลือ (บาท)	หมายเหตุ
กุมภาพันธ์ ๒๕๖๑	๑,๑๓๘,๖๙๒.๐๐	๙๗,๑๕๙.๐๐	๑,๐๔๑,๕๓๓.๐๐	รับเงินกู้พร้อมดอกเบี้ยจากกลุ่มเกษตรกร
มีนาคม ๒๕๖๑	๒๘๐,๘๗๑.๐๐	๑๖๙,๖๑๔.๐๐	๑๑๑,๒๕๗.๐๐	
เมษายน ๒๕๖๑	๒๕๒,๐๘๖.๐๐	๗๗,๘๘๗.๐๐	๑๗๔,๑๙๙.๐๐	
พฤษภาคม ๒๕๖๑	๑,๐๕๗,๘๙๐.๐๐	๑๕๒,๙๘๙.๐๐	๙๐๔,๙๐๑.๐๐	ขายข้าวเปลือก (มะลิ)
มิถุนายน ๒๕๖๑	๑๗๒,๐๗๔.๐๐	๗๖,๘๙๙.๐๐	๙๕,๑๗๕.๐๐	
กรกฎาคม ๒๕๖๑	๒๘๘,๔๔๒.๐๐	๙๒,๑๖๓.๐๐	๑๙๖,๒๗๙.๐๐	
สิงหาคม ๒๕๖๑	๑๔๕,๔๒๑.๐๐	๘๒,๔๙๘.๐๐	๖๒,๙๒๓.๐๐	
กันยายน ๒๕๖๑			-	

วิสาหกิจชุมชนโรงสีสวัสดิการชุมชน ต.เนินปอ
บัญชีเงินออมทรัพย์

วัน/เดือน/ปี	รายการ	รายรับ (บาท)	รายจ่าย (บาท)	คงเหลือ (บาท)
๑๔ ก.ย. ๕๘	ยอดยกมา			๓๖,๐๑๑.๐๕
๒๖ ก.ย. ๕๘	ดอกเบี้ยเงินฝาก	๑,๘๐๓.๙๖		๓๗,๘๑๕.๐๑
๒ ต.ค. ๕๘	เงินฝากออมทรัพย์	๖๐,๐๐๐.๐๐		๙๗,๘๑๕.๐๑
๑๑ ธ.ค. ๕๘	เงินฝากออมทรัพย์	๑๐๐,๐๐๐.๐๐		๑๙๗,๘๑๕.๐๑
๒๙ ธ.ค. ๕๘	เงินฝากออมทรัพย์	๔๐๐,๐๐๐.๐๐		๕๙๗,๘๑๕.๐๑
๘ ม.ค. ๕๙	เงินฝากออมทรัพย์	๑๑๐,๐๐๐.๐๐		๗๐๗,๘๑๕.๐๑
๒ ก.พ. ๕๙	เงินฝากออมทรัพย์	๑๐๐,๐๐๐.๐๐		๘๐๗,๘๑๕.๐๑
๒ มี.ค. ๕๙	เงินฝากออมทรัพย์	๑๐๐,๐๐๐.๐๐		๙๐๗,๘๑๕.๐๑
๑๘ มี.ค. ๕๙	เงินฝากออมทรัพย์	๑๐๐,๐๐๐.๐๐		๑,๐๐๗,๘๑๕.๐๑
๒๖ มี.ค. ๕๙	ดอกเบี้ยเงินฝาก	๑,๑๑๑.๐๑		๑,๐๐๘,๙๒๖.๐๒
๓๐ มี.ค. ๕๙	เงินฝากออมทรัพย์	๑๐๐,๐๐๐.๐๐		๑๑๐,๘๒๖,๖๐๒.๐๐
๗ เม.ย. ๕๙	ดอกเบี้ยเงินฝาก	๑๐๐,๐๐๐.๐๐		๑,๒๐๘,๙๒๖.๐๒
๑๑ เม.ย. ๕๙	ดอกเบี้ยเงินฝาก	๑๐๐,๐๐๐.๐๐		๑,๓๐๘,๙๒๖.๐๒
๒๖ พ.ค. ๕๙	ดอกเบี้ยเงินฝาก	๑๐๐,๐๐๐.๐๐		๑,๔๐๘,๙๒๖.๐๒
๒๐ มิ.ย. ๕๙	ดอกเบี้ยเงินฝาก	๑๐๐,๐๐๐.๐๐		๑,๕๐๘,๙๒๖.๐๒
๗ ก.ค. ๕๙	ซื้อข้าวเปลือกสมาชิก		๓๐๙,๐๐๐.๐๐	๑,๑๙๙,๙๒๖.๐๒
๒๑ ก.ค. ๕๙	เงินฝากออมทรัพย์	๒๐๐,๐๐๐.๐๐		๑,๓๙๙,๙๒๖.๐๒
๑ ส.ค. ๕๙	เงินฝากออมทรัพย์	๑๑๐,๐๐๐.๐๐		๑,๕๐๙,๙๒๖.๐๒
๘ ส.ค. ๕๙	เงินฝากออมทรัพย์	๑๐๑,๐๐๐.๐๐		๑,๖๑๐,๙๒๖.๐๒
๑๕ ส.ค. ๕๙	เงินฝากออมทรัพย์	๑๐๐,๐๐๐.๐๐		๑,๗๑๐,๙๒๖.๐๒
๑๓ ส.ค. ๕๙	ซื้อข้าวเปลือกสมาชิก		๓๐๐,๐๐๐.๐๐	๑,๔๑๐,๙๒๖.๐๒
๑๖ ก.ย. ๕๙	เงินฝากออมทรัพย์	๓๐๐,๐๐๐.๐๐		๑,๗๑๐,๙๒๖.๐๒
๒๐ ก.ย. ๕๙	เงินฝากออมทรัพย์	๒๐๐,๐๐๐.๐๐		๑,๙๑๐,๙๒๖.๐๒
๒๐ ก.ย. ๕๙	ซื้อข้าวเปลือกสมาชิก		๑,๘๕๖,๑๐๙.๕๖	๕๔,๘๑๖.๔๖
๒๔ ก.ย. ๕๙	ดอกเบี้ยเงินฝาก	๓,๔๓๖.๐๙		๕๘,๒๕๒.๕๕
๑๑ พ.ย. ๕๙	เงินฝากออมทรัพย์	๑๐๐,๐๐๐.๐๐		๑๕๘,๒๕๒.๕๕
๘ ธ.ค. ๕๙	ยอดยกมา			๔๒๐,๗๕๒.๕๕
๙ ธ.ค. ๕๙	เงินฝากออมทรัพย์	๓๐๐,๐๐๐.๐๐		๗๒๐,๗๕๒.๕๕
๑๕ ธ.ค. ๕๙	เงินฝากออมทรัพย์	๖๒,๕๐๐.๐๐		๗๘๓,๒๕๒.๕๕

วัน/เดือน/ปี	รายการ	รายรับ (บาท)	รายจ่าย (บาท)	คงเหลือ (บาท)
๑๙ ธ.ค. ๕๙	เงินฝากออมทรัพย์	๒๐๐,๐๐๐.๐๐		๙๘๓,๒๕๒.๕๕
๒๑ ธ.ค. ๕๙	เงินฝากออมทรัพย์	๕๐,๐๐๐.๐๐		๑,๐๓๓,๒๕๒.๕๕
๒๑ ธ.ค. ๕๙	ซื้อข้าวเปลือกสมาชิก		๗๘๐,๐๐๐.๐๐	๒๕๓,๒๕๒.๕๕
๕ ม.ค. ๖๐	เงินฝากออมทรัพย์	๑๐๐,๐๐๐.๐๐		๓๕๓,๒๕๒.๕๕
๓๑ ม.ค. ๖๐	เงินฝากออมทรัพย์	๕๐,๐๐๐.๐๐		๔๐๓,๒๕๒.๕๕
๑๕ ก.พ. ๖๐	เงินฝากออมทรัพย์	๑๐๐,๐๐๐.๐๐		๕๐๓,๒๕๒.๕๕
๒๘ ก.พ. ๖๐	เงินฝากออมทรัพย์	๑๐๐,๐๐๐.๐๐		๖๐๓,๒๕๒.๕๕
๘ มี.ค. ๖๐	เงินฝากออมทรัพย์	๑๐๐,๐๐๐.๐๐		๗๐๓,๒๕๒.๕๕
๒๑ มี.ค. ๖๐	เงินฝากออมทรัพย์	๒๐๐,๐๐๐.๐๐		๙๐๓,๒๕๒.๕๕
๒๑ มี.ค. ๖๐	ดอกเบี้ยเงินฝาก	๕,๔๕๐.๐๐		๙๐๘,๗๐๒.๕๕
๒๕ มี.ค. ๖๐	ดอกเบี้ยเงินฝาก	๘๔๐.๙๑		๙๐๙,๕๔๓.๔๖
๓๐ มี.ค. ๖๐	เงินฝากออมทรัพย์	๕๐,๐๐๐.๐๐		๙๕๙,๕๔๓.๔๖
๑๗ เม.ย. ๖๐	เงินฝากออมทรัพย์	๖๑,๐๐๐.๐๐		๑,๐๒๐,๕๔๓.๔๖
๐๙ พ.ค. ๖๐	ขายข้าวเปลือก	๒,๕๐๐,๐๐๐.๐๐		๓,๕๒๐,๕๔๓.๔๖
๑๑ พ.ค. ๖๐	ขายข้าวเปลือก	๑,๒๐๐,๐๐๐.๐๐		๔,๗๒๐,๕๔๓.๔๖
๑๑ พ.ค. ๖๐	ใช้หนี้เงินกู้ ธ.ก.ส.		๓,๕๑๔,๗๖๗.๑๒	๑,๒๐๕,๗๗๖.๓๔
๓๐ พ.ค. ๖๐	เงินฝากออมทรัพย์	๑๐๐,๐๐๐.๐๐		๑,๓๐๕,๗๗๖.๓๔
๒ มิ.ย. ๖๐	เงินฝากออมทรัพย์	๑๐๐,๐๐๐.๐๐		๑,๔๐๕,๗๗๖.๓๔
๙ มิ.ย. ๖๐	เงินฝากออมทรัพย์	๑๐๐,๐๐๐.๐๐		๑,๕๐๕,๗๗๖.๓๔
๑๕ มิ.ย. ๖๐	เงินฝากออมทรัพย์	๑๐๐,๐๐๐.๐๐		๑,๖๐๕,๗๗๖.๓๔
๑๔ ก.ค. ๖๐	เงินฝากออมทรัพย์	๑๐๐,๐๐๐.๐๐		๑,๗๐๕,๗๗๖.๓๔
๒๑ ก.ค. ๖๐	เงินฝากออมทรัพย์	๑๐๐,๐๐๐.๐๐		๑,๘๐๕,๗๗๖.๓๔
๓๑ ก.ค. ๖๐	เงินฝากออมทรัพย์	๓๐๐,๐๐๐.๐๐		๒,๑๐๕,๗๗๖.๓๔
๑๑ ส.ค. ๖๐	เงินฝากออมทรัพย์	๑๐๐,๐๐๐.๐๐		๒,๒๐๕,๗๗๖.๓๔
๒๑ ส.ค. ๖๐	ค่าซ่อมบำรุง		๒๐๐,๐๐๐.๐๐	๒,๐๐๕,๗๗๖.๓๔
๒๒ ส.ค. ๖๐	เงินฝากออมทรัพย์	๒๕๐,๐๐๐.๐๐		๒,๒๕๕,๗๗๖.๓๔
๓๐ ส.ค. ๖๐	เงินฝากออมทรัพย์	๑๐๐,๐๐๐.๐๐		๒,๓๕๕,๗๗๖.๓๔
๑ ก.ย. ๖๐	ซื้อข้าวเปลือกสมาชิก		๓๒๐,๐๐๐.๐๐	๒,๐๓๕,๗๗๖.๓๔
๑๔ ก.ย. ๖๐	ซื้อข้าวเปลือกสมาชิก		๕๐๐,๐๐๐.๐๐	๑,๕๓๕,๗๗๖.๓๔
๑๙ ก.ย. ๖๐	เงินฝากออมทรัพย์	๔๘๙,๐๐๐.๐๐		๒,๐๒๔,๗๗๖.๓๔
๒๓ ก.ย. ๖๐	ดอกเบี้ยเงินฝาก	๓,๙๓๐.๔๖		๒,๐๒๘,๗๐๖.๘๐
๙ พ.ย. ๖๐	ซื้อข้าวเปลือกสมาชิก		๑,๐๐๐,๐๐๐.๐๐	๑,๐๒๘,๗๐๖.๘๐

วัน/เดือน/ปี	รายการ	รายรับ (บาท)	รายจ่าย (บาท)	คงเหลือ (บาท)
๔ ธ.ค. ๖๐	เงินฝากออมทรัพย์	๑๕๐,๐๐๐.๐๐		๑,๑๗๘,๗๐๖.๘๐
๑๒ ธ.ค. ๖๐	เงินฝากออมทรัพย์	๑๕๐,๐๐๐.๐๐		๑,๓๒๘,๗๐๖.๘๐
๑๒ ธ.ค. ๖๐	ซื้อข้าวเปลือกสมาชิก		๑,๐๐๐,๐๐๐.๐๐	๓๒๘,๗๐๖.๘๐
๑๙ ธ.ค. ๖๐	เงินฝากออมทรัพย์	๑๐๐,๐๐๐.๐๐		๔๒๘,๗๐๖.๘๐
๒๖ ธ.ค. ๖๐	เงินฝากออมทรัพย์	๕๐,๐๐๐.๐๐		๔๗๘,๗๐๖.๘๐
๒๔ ม.ค. ๖๑	เงินฝากออมทรัพย์	๗๒,๐๐๐.๐๐		๕๕๐,๗๐๖.๘๐
๒๘ ก.พ. ๖๑	ขายข้าวเปลือก	๑,๐๒๗,๖๐๐.๐๐		๑,๕๗๘,๓๐๖.๘๐
๑๔ มี.ค. ๖๑	เงินฝากออมทรัพย์	๕๐,๐๐๐.๐๐		๑,๖๒๘,๓๐๖.๘๐
๒๔ มี.ค. ๖๑	ดอกเบี้ยเงินฝาก	๒,๘๓๔.๗๒		๑,๖๓๑,๑๔๑.๕๒
๒๖ มี.ค. ๖๑	ธนาคารทำรายการผิด		๕๐,๐๐๐.๐๐	๑,๕๘๑,๑๔๑.๕๒
๒๖ มี.ค. ๖๑	ธนาคารทำรายการผิด		- ๕๐,๐๐๐.๐๐	๑,๖๓๑,๑๔๑.๕๒
๒๖ มี.ค. ๖๑	เงินฝากออมทรัพย์	๕๐,๐๐๐.๐๐		๑,๖๘๑,๑๔๑.๕๒
๓๐ เม.ย. ๖๑	เงินฝากออมทรัพย์	๑๗๐,๐๐๐.๐๐		๑,๘๕๑,๑๔๑.๕๒
๑๘ พ.ค. ๖๑	เงินฝากออมทรัพย์	๕๐,๐๐๐.๐๐		๑,๙๐๑,๑๔๑.๕๒
๒๓ พ.ค. ๖๑	เงินฝากออมทรัพย์	๘๐๐,๐๐๐.๐๐		๒,๗๐๑,๑๔๑.๕๒
๑ มิ.ย. ๖๑	เงินฝากออมทรัพย์	๕๐,๐๐๐.๐๐		๒,๗๕๑,๑๔๑.๕๒
๒๙ มิ.ย. ๖๑	เงินฝากออมทรัพย์	๑๐๐,๐๐๐.๐๐		๒,๘๕๑,๑๔๑.๕๒
๑๖ ก.ค. ๖๑	เงินฝากออมทรัพย์	๑๐๐,๐๐๐.๐๐		๒,๙๕๑,๑๔๑.๕๒
๓๑ ก.ค. ๖๑	เงินฝากออมทรัพย์	๕๐,๐๐๐.๐๐		๓,๐๐๑,๑๔๑.๕๒
๑๓ ก.ย. ๖๑	ซื้อข้าวเปลือกสมาชิก		๓๐๐,๐๐๐.๐๐	๒,๗๐๑,๑๔๑.๕๒
๑๗ ก.ย. ๖๑	เงินฝากออมทรัพย์	๑๕๐,๐๐๐.๐๐		๒,๘๕๑,๑๔๑.๕๒
๑๗ ก.ย. ๖๑	ซื้อข้าวเปลือกสมาชิก		๒,๗๘๐,๐๐๐.๐๐	๗๑,๑๔๑.๕๒
๒๙ ก.ย. ๖๑	ดอกเบี้ยเงินฝาก	๖,๐๔๓.๒๓		๗๗,๑๘๔.๗๕
๔ ต.ค. ๖๑	เงินฝากออมทรัพย์	๗๐๐,๐๐๐.๐๐		๗๗๗,๑๘๔.๗๕
๑๑ ต.ค. ๖๑	เงินฝากออมทรัพย์	๔๕๐,๐๐๐.๐๐		๑,๒๒๗,๑๘๔.๗๕
๑๘ ต.ค. ๖๑	เงินฝากออมทรัพย์	๑๐๐,๐๐๐.๐๐		๑,๓๒๗,๑๘๔.๗๕
๗ พ.ย. ๖๑	ซื้อข้าวเปลือกสมาชิก		๕๐๐,๐๐๐.๐๐	๘๒๗,๑๘๔.๗๕

๑๐. หน่วยงานที่ให้การสนับสนุน

ปี พ.ศ.	โครงการ/กิจกรรม	งบประมาณ(บาท)	หน่วยงานที่สนับสนุน
-	สนับสนุนบุคลากรในการดำเนินการเขียนแบบ เพื่อใช้ประกอบการดำเนินกิจกรรมด้านโครงสร้าง พื้นฐาน	-	เทศบาลตำบลเนินปอ
๒๕๓๑	จัดตั้งกลุ่มออมทรัพย์ ทำให้เกษตรกรในชุมชนได้ เรียนรู้ด้านบัญชี ด้านการบริหารจัดการเงินทุน หมุนเวียน จนนำความรู้มาบริหารจัดการกลุ่ม วิสาหกิจชุมชนโรงสีสวัสดิการชุมชน ต.เนินปอ	-	กรมการพัฒนาชุมชน
๒๕๔๕	สนับสนุนงบประมาณในการก่อสร้างอาคารโรงสี	๓๒๕,๕๒๕	กองทุนชุมชนเพื่อ สังคม (SIF)
๒๕๔๙	สำนักงานเกษตรอำเภอสามง่าม แนะนำและให้ การสนับสนุนในการจดทะเบียนเป็นวิสาหกิจ ชุมชน	-	กรมส่งเสริม การเกษตร
๒๕๕๔	สนับสนุนเครื่องสีข้าว ขนาด ๘ ตัน / วัน จำนวน ๑ เครื่อง	๗๐๐,๐๐๐	กลุ่มจังหวัด ภาคเหนือตอนล่าง
๒๕๕๕	สนับสนุนเครื่องคัดเมล็ดพันธุ์ข้าว ขนาด ๒๔ ตัน/ วัน จำนวน ๑ เครื่อง บาท และ	๔๗๓,๐๐๐	กลุ่มจังหวัด ภาคเหนือตอนล่าง
๒๕๕๕	สนับสนุนก่อสร้างอาคารสำหรับคัดเมล็ดพันธุ์ข้าว ขนาด ๑๐+๑๒ ม.จำนวน ๑ หลัง	๑,๐๐๐,๐๐๐	กลุ่มจังหวัด ภาคเหนือตอนล่าง
๒๕๕๗	สนับสนุนเงินทุนสร้างอาคารจัดเก็บเครื่องคัด เมล็ดพันธุ์ข้าว	๔๐,๐๐๐	สถาบันพัฒนาองค์กร ชุมชน (องค์การ มหาชน)
๒๕๕๗	สำนักงานเกษตรอำเภอสามง่าม ร่วมกับกลุ่ม จังหวัดภาคเหนือตอนล่าง ดำเนินโครงการ ส่งเสริมการส่งเสริมการผลิตเมล็ดพันธุ์ข้าว สนับสนุนเมล็ดพันธุ์ ขาวดอกมะลิ ๑๐๕ จำนวน ๓ ตัน เพื่อขยายพันธุ์ และส่งเสริมการผลิตใน กลุ่ม	-	กรมส่งเสริม การเกษตร กลุ่มจังหวัด ภาคเหนือตอนล่าง กรมการข้าว
๒๕๕๙	สนับสนุนงบประมาณโครงการกระตุ้นเศรษฐกิจ ตำบลละ ๕ ล้านบาท เพื่อดำเนินการต่อเติมห้อง ประชุมของกลุ่ม	๒๕๐,๐๐๐	กรมการปกครอง
๒๕๕๙	สนับสนุนเครื่องชั่งน้ำหนักแบบตั้งพื้นระบบ ดิจิตอล ขนาด ๓๐๐ กก. จำนวน ๑ เครื่อง	๓๐,๐๐๐	กลุ่มจังหวัด ภาคเหนือตอนล่าง

ปี พ.ศ.	โครงการ/กิจกรรม	งบประมาณ(บาท)	หน่วยงานที่สนับสนุน
๒๕๕๙	สนับสนุนเครื่องชั่งสุญญากาศ ขนาด ๒ ห้อง จำนวน ๑ เครื่อง	๖๐,๐๐๐	กลุ่มจังหวัด ภาคเหนือตอนล่าง
๒๕๖๐	สนับสนุนเครื่องชั่งสุญญากาศ จำนวน ๑ เครื่อง	๕๐,๐๐๐	กลุ่มจังหวัด ภาคเหนือตอนล่าง
๒๕๖๐	สนับสนุนเครื่องบรรจุข้าวสาร ขนาด ๘ ตัน / วัน จำนวน ๑ เครื่อง	-	กลุ่มจังหวัด ภาคเหนือตอนล่าง
๒๕๖๐	สำนักงานเกษตรอำเภอสามง่าม ร่วมกับศูนย์วิจัย ข้าวพิษณุโลก ดำเนินโครงการเสริมสร้างความ เข้มแข็งศูนย์ข้าวชุมชนและเครือข่าย สนับสนุน เมล็ดพันธุ์ ข้าวดอกมะลิ ๑๐๕ จำนวน ๓ ตัน เพื่อขยายพันธุ์ และส่งเสริมการผลิตในกลุ่ม	-	กรมส่งเสริม การเกษตร กรมการข้าว
๒๕๖๑	สำนักงานเกษตรอำเภอสามง่าม แนะนำและ ประสานงาน จัดตั้งเป็นกลุ่มนาแปลงใหญ่ และ สนับสนุนการดำเนินโครงการระบบส่งเสริม การเกษตรแบบแปลงใหญ่(นาแปลงใหญ่) ปี ๒๕๖๑ สมาชิกเข้าร่วมจำนวน ๔๘ ราย พื้นที่ ๑,๒๐๐ ไร่	-	กรมส่งเสริม การเกษตร
๒๕๖๑	สนับสนุนงบประมาณดำเนินโครงการระบบ ส่งเสริมการเกษตรแบบแปลงใหญ่(นาแปลงใหญ่) และสนับสนุนการเชื่อมโยงตลาด ระหว่างกลุ่ม กับสมาคมผู้ส่งออกข้าว	-	กรมการข้าว
-	สนับสนุนการดำเนินการด้านการตลาด ในการ รวบรวมผลผลิตจากสมาชิกของกลุ่ม	-	ธนาคารเพื่อ การเกษตรและ สหกรณ์การเกษตร



คณะกรรมการและสมาชิกผ่านการอบรมจากโรงเรียนกลุ่มออมทรัพย์ฯ



อาคารโรงสี



เครื่องสีข้าวของกลุ่ม



เครื่องคัดเมล็ดพันธุ์ข้าว



อาคารจัดเก็บเครื่องคัดเมล็ดพันธุ์



ได้รับการสนับสนุนเมล็ดพันธุ์ข้าว จากโครงการส่งเสริมการผลิตเมล็ดพันธุ์ข้าว และ โครงการเสริมสร้างความเข้มแข็งศูนย์ข้าวชุมชนและเครือข่าย



งบประมาณต่อเติมห้องประชุม



เครื่องชั่งน้ำหนัก



ได้รับคำแนะนำและประสานงานจัดตั้งเป็นกลุ่มนาแปลงใหญ่



ศูนย์วิจัยข้าวพิษณุโลก สนับสนุนเมล็ดพันธุ์ข้าวให้กับกลุ่ม

๑๑. ผลการดำเนินงาน

๑๑.๑ ผลการประกอบกิจการ

๑) รายได้ รายจ่าย กำไร ย้อนหลัง ๔ ปี ดังนี้

ปี	รายได้(บาท)	ค่าใช้จ่าย (บาท)	กำไรสุทธิ (บาท)
๒๕๕๘	๓,๘๖๒,๓๒๖	๓,๐๔๔,๒๘๙	๘๑๘,๐๓๗
๒๕๕๙	๔,๗๒๙,๒๗๖	๓,๖๔๐,๙๔๗	๑,๐๘๘,๓๒๙
๒๕๖๐	๒๐,๐๘๖,๘๑๖	๑๘,๒๗๔,๕๕๑	๑,๘๑๒,๒๖๕
๒๕๖๑	๔,๑๐๑,๐๔๑	๓,๔๒๗,๘๒๑	๖๗๓,๒๒๐

๒) จำนวนเงินทุนสำหรับบริหารจัดการย้อนหลัง ๓ ปี

พ.ศ.	๒๕๕๙	๒๕๖๐	๒๕๖๑
จำนวนเงิน (บาท)	๖๗๔,๐๐๐	๓,๙๘๙,๖๙๙	๓,๓๖๘,๐๐๐

๓) เงินลงทุน

แหล่งเงินทุน	๒๕๕๙	๒๕๖๐	๒๕๖๑
ทุนเรือนหุ้น (มูลค่าหุ้นละ ๑๐๐ บาท)	๔,๗๗๔,๗๓๑	๔,๖๗๔,๘๖๔	๔,๗๑๐,๓๔๘
ทุนสำรอง	๗๘๐,๙๕๔	๘๙๕,๔๓๕	๕๒๕,๔๐๐
กำไรสุทธิประจำปี	๕๓๑,๘๒๒	๖๒๙,๑๓๐	๖๗๓,๒๒๐
รวม	๖,๐๘๗,๕๐๗	๖,๒๙๙,๔๒๙	๕,๙๐๘,๙๖๘

๔) รายการที่ใช้เงินทุน

แหล่งเงินทุน	๒๕๕๙	๒๕๖๐	๒๕๖๑
สินทรัพย์หมุนเวียน	๓,๗๕๖,๔๒๐	๔,๔๕๐,๐๐๐	๒,๘๙๐,๐๐๐
ที่ดิน อาคาร และ อุปกรณ์	๔,๖๒๐,๐๐๐	๔,๖๖๐,๐๐๐	๔,๗๕๐,๕๐๐
รวม	๘,๓๗๖,๔๒๐	๙,๑๑๐,๐๐๐	๗,๖๔๐,๕๐๐

๑๑.๒ การดำเนินกิจกรรมด้านการผลิตข้าว

กลุ่มโรงสีสวัสดิการชุมชน ต.เนินปอ มีกิจกรรมที่สนับสนุนให้สมาชิกผลิตข้าวปลอดภัยและได้คุณภาพ ดังนี้

๑) มีแหล่งเงินทุนให้สมาชิกกู้ยืมเพื่อนำไปลงทุนในการผลิตข้าว ได้แก่ กลุ่มออมทรัพย์เพื่อการผลิต(มีเงินทุนหมั้นเวียน ๔๓ ล้านบาท)

๒) มีการผลิตเมล็ดพันธุ์ข้าวคุณภาพดี โดยศูนย์ข้าวชุมชน หมู่ ๕ ต.เนินปอ เพื่อกระจายพันธุ์ข้าวให้แก่สมาชิก ในราคาถูก

๓) มีการจัดหาปัจจัยการผลิตให้แก่สมาชิก ได้แก่ ปุ๋ยเคมี น้ำมัน ในราคาที่ถูกลงกว่าท้องตลาด

๔) มีการส่งเสริมความรู้ให้แก่สมาชิก ในการผลิตข้าวปลอดภัย คุณภาพดี และส่งเสริมให้ได้รับรองมาตรฐาน GAP

๕) พื้นที่ผลิตข้าวปลอดภัย คุณภาพดี ของกลุ่ม จำนวน ๒,๐๐๐ - ๒,๕๐๐ ไร่ ต่อปี ประกอบด้วยพันธุ์ข้าว มะลิ ๑๐๕ พิษณุโลก ๘๐ และ หลวงประทาน ซึ่งเป็นพันธุ์ข้าวสำหรับบริโภค โดยกลุ่มมีกระบวนการควบคุมคุณภาพการผลิตของสมาชิก ได้แก่ การให้คำแนะนำด้านการจัดการศัตรูพืช ส่งเสริมการใช้สารชีวภัณฑ์ ส่งเสริมการใช้ปุ๋ยอินทรีย์ และการจัดการเก็บเกี่ยวที่ถูกต้อง เพื่อให้ได้ผลผลิตคุณภาพดี การลดความชื้น



ผลิตเมล็ดพันธุ์ข้าวคุณภาพดีเพื่อกระจายให้แก่สมาชิก



จัดหาปัจจัยการผลิตให้สมาชิก

๑๑.๓ การดำเนินกิจกรรมด้านการรวบรวมผลผลิต และแปรรูป

กลุ่มโรงสีสวัสดิการชุมชน ต.เนินปอ มีกิจกรรมในการรวบรวมผลผลิต และแปรรูป ดังนี้

๑) รับซื้อผลผลิตข้าวของสมาชิก โดยใช้เงินทุนหมุนเวียนของกลุ่ม และสมาชิกมีส่วนร่วมในการตรวจสอบกระบวนการรับซื้อ การชั่งน้ำหนัก ทำให้ไม่ถูกเอาเปรียบ แผนการรับซื้อผลผลิตแบ่งออกเป็น ๒ ช่วง คือ

- ช่วงเดือนพฤศจิกายน – เดือนธันวาคม รับซื้อข้าวเปลือกเฉลี่ยวันละ ๓๐๐ ตัน รวม ๙,๐๐๐ ตัน ต่อเดือน ข้าวที่รับซื้อส่วนมาก เป็นข้าวไวต่อช่วงแสง หรือข้าวนาปี(มะลิ ๑๐๕ พิษณุโลก ๘๐ หลวงประทาน) การรับซื้อมีพ่อค้าจากโรงสีมากำหนดราคาตามคุณภาพข้าว มีคณะกรรมการกลุ่มร่วมตรวจสอบ โดยกลุ่มสามารถรับซื้อผลผลิตได้ในราคาที่สูงกว่าตลาด ทำให้สมาชิกมีความสะดวกที่ไม่ต้องนำผลผลิตไปขายไกล

- ช่วงเดือน กุมภาพันธ์ – เดือนเมษายน รับซื้อข้าวเปลือกเฉลี่ยวันละ ๔๐๐ ตัน รวม ๑๒,๐๐๐ ตัน ต่อเดือน ข้าวที่รับซื้อส่วนมาก เป็นข้าวไม่ไวต่อช่วงแสง หรือข้าวนาปรัง(พิษณุโลก ๒ กข ๔๙) โดยกลุ่มรับซื้อในราคาที่ใกล้เคียงกับท้องตลาด

๒) ผลผลิตข้าวเปลือกที่รวบรวมได้ นำมาผ่านกระบวนการลดความชื้น และแบ่งผลผลิตออกเป็น ๒ ส่วน คือ

- รวบรวมสำหรับแปรรูป โดยข้าวสำหรับบริโภค ๓ ชนิดพันธุ์ ได้แก่ มะลิ ๑๐๕ พิษณุโลก ๘๐ และ หลวงประทาน เตรียมไว้อย่างละ ๒๐๐ ตัน เพื่อสีแปรรูปเป็นข้าวสาร กำลังการสีจำนวน ๔ ตัน ต่อวัน หลังจากนั้น นำมาแพคบรรจุเพื่อเตรียมจำหน่ายต่อไป

- รวบรวมสำหรับจำหน่ายเป็นข้าวเปลือกให้กับ พ่อค้าโรงสี หรือบริษัทรับซื้อ ในราคาที่ต่อรองได้ และเกิดผลกำไรต่อกลุ่ม เป็นที่พึงพอใจของสมาชิก





รับซื้อข้าวเปลือกจากสมาชิก



แม่ค้าโรงสีมาร่วมกำหนดราคา ตรวจสอบคุณภาพผลผลิต โดยคณะกรรมการกลุ่มร่วมในการตรวจสอบ

๑๑.๔ การดำเนินกิจกรรมด้านการตลาด

กลุ่มโรงสีสวัสดิการชุมชน ต.เนินปอ มีกิจกรรมด้านการตลาด ดังนี้

- ๑) การทำสัญญาซื้อขายล่วงหน้ากับสมาคมผู้ส่งออกข้าว กำหนดปริมาณการซื้อขาย เพื่อวางแผนการผลิตให้แก่สมาชิกตามปริมาณการซื้อขาย
- ๒) ข้าวเปลือกที่รวบรวมไว้ จำหน่ายต่อให้กับพ่อค้าโรงสี หรือบริษัท
- ๓) ข้าวสาร จำหน่ายให้กับร้านค้าทั่วไปในชุมชน เกษตรกรทั่วไป และมีผู้รับซื้อซึ่งเป็นลูกค้าประจำ ได้สั่งจองผลผลิตไว้



ทำสัญญาซื้อขายกับสมาคมผู้ส่งออกข้าว

๑๑.๕ การดำเนินกิจการโรงสีชุมชน มีการจ่ายค่าตอบแทนให้แก่ผู้ดำเนินงาน หรือรับจ้างแรงงาน ดังนี้

- ๑) คนขับรถตักข้าว ได้ค่าตอบแทน ต้นละ ๕ บาท (คิดเป็นวันละ ๓๐๐ บาท)
- ๒) คนสีข้าว ได้ค่าตอบแทนต้นละ ๒๕๐ บาท (วันละ ๒ คน)
- ๓) เสมียนควบคุมกิโลซัง ได้ค่าตอบแทนวันละ ๓๐๐ บาท
- ๔) เสมียนประจำวัน ได้ค่าตอบแทนวันละ ๒๐๐ บาท
- ๕) คนรับจ้างตากข้าว ได้ค่าตอบแทนต้นละ ๑๐๐ บาท



เสมียนประจำวัน และเสมียนควบคุมกิโลซัง

๑๑.๖ การดำเนินกิจการอื่น ๆ เพื่อสร้างรายได้ให้กลุ่ม

- ๑) ผลผลิตที่เหลือจากกระบวนการแปรรูป จำหน่ายเพื่อเป็นรายได้เข้ากลุ่ม ดังนี้
 - ๑.๑) ข้าวท่อน จำหน่าย กิโลกรัมละ ๑๒ บาท
 - ๑.๒) ข้าวปลาย จำหน่าย กิโลกรัมละ ๙ บาท
 - ๑.๓) แกลบ จำหน่าย ต้นละ ๓๐๐ บาท
 - ๑.๔) รำอ่อน จำหน่าย กิโลกรัมละ ๗ บาท
 - ๑.๕) รำหยาบ จำหน่าย กิโลกรัมละ ๓ บาท
- ๒) รายได้ที่ได้รับจากการให้บริการของกลุ่ม
 - ๒.๑) ค่าจ้างลงข้าวเปลือก ต้นละ ๑๐ บาท

- ๒.๒) ค่าจ้างคัดเมล็ดพันธุ์ข้าว ต้นละ ๑๕๐ บาท
- ๒.๓) ค่าบริการกิโลซัง ต้นลพ ๑๕ บาท
- ๒.๔) ค่าเช่าลานตากข้าวพร้อมรถตัก ต้นละ ๑๐๐ บาท
- ๒.๕) ค่าเช่าสถานที่จัดงาน คีนละ ๓,๐๐๐ บาท

๑๑.๗) มีกิจกรรมด้านสาธารณประโยชน์แก่ชุมชน ได้แก่

- ๑) มอบทุนการศึกษาให้แก่บุตรของสมาชิก เป็นประจำทุกปี ตามปริมาณผลกำไร
- ๒) สนับสนุนข้าวสาร และอาหาร ให้แก่หมู่บ้าน และหน่วยงานราชการ เวลามีกิจกรรม หรืองานพิธีต่าง ๆ
- ๓) เจ้าภาพโรงงาน



มอบข้าวสารให้อำเภอสามงามเพื่อใช้ในงานพิธี

๑๑. สมาชิกหลายคนในกลุ่มโรงสีสวัสดิการชุมชน ต.เนินปอ ได้รับการยอมรับจากคนในชุมชนให้เป็นผู้นำของชุมชน เช่น ประธานคือ นายศักดิ์ สุขเกษม เป็นอดีตกำนันตำบลเนินปอ , นายจันทิ พิธิ์ เป็นนายกเทศมนตรีตำบลเนินปอ , นายชนะพล ศรีเดช เป็นผู้ใหญ่บ้านสระยายชี หมู่ ๕ ต.เนินปอ , นายยงยุทธ อ่อนจันทร์ เป็นผู้ใหญ่บ้านสระยายชี หมู่ ๖ ต.เนินปอ , นายบุญมี นาจารย์ เป็นอาสาสมัครเกษตรหมู่บ้าน

ผลดีที่เกิดขึ้นต่อชุมชน

- ๑. ชุมชนมีแหล่งอาหารปลอดภัย คือข้าวสาร ที่สามารถผลิตและแปรรูปได้เองในชุมชน
- ๒. เกษตรกรในชุมชนมีความสะดวกในการปลูกข้าวไว้กินเอง
- ๓. เกิดรายได้หมุนเวียนในชุมชน
- ๔. เกษตรกรสามารถลดรายจ่าย เพิ่มรายได้ สร้างความมั่นคงในอาชีพ
- ๕. สร้างอาชีพให้คนในชุมชนเพิ่มขึ้น เช่น การจ้างแรงงานในขั้นตอนการแปรรูปข้าว
- ๖. ชุมชนเกิดความสามัคคี มีความเข้มแข็งพึ่งพาตนเองได้
- ๗. เกษตรกรที่ด้อยโอกาส ได้รับสวัสดิการ

๑๓. การบูรณาการกิจกรรมของกลุ่มร่วมกับเครือข่าย

โรงสีสวัสดิการชุมชน ต.เนินปอ มีกิจกรรมที่หลากหลาย และเชื่อมโยงกับกลุ่มเครือข่าย สนับสนุนซึ่งกันและกัน ดังนี้

๑๓.๑ ศูนย์ข้าวชุมชน หมู่ ๕ ตำบลเนินปอ

๑) ดำเนินกิจกรรมด้านการผลิตเมล็ดพันธุ์ข้าว ตามมาตรฐานการผลิตเมล็ดพันธุ์ ด้วยวิธีการดำ มีการตัดพันธุ์ปน คัดเมล็ดพันธุ์ จึงมีความเชื่อมโยงกับ กลุ่มโรงสีสวัสดิการชุมชน ต.เนินปอ ในการเป็นแหล่งผลิตเมล็ดพันธุ์ข้าวให้กับสมาชิก เพื่อนำไปผลิตข้าวคุณภาพดีในแปลงของตนเอง

๒) ขอสนับสนุนงบประมาณตามมาตรการช่วยเหลือเกษตรกรจากภาครัฐ โครงการ ๙๑๐๑ ตามรอยเท้าพ่อ ภายใต้ร่มพระบารมี เพื่อการพัฒนาการเกษตรอย่างยั่งยืน ในปี ๒๕๖๐ โดยดำเนินโครงการ จำนวน ๒ โครงการ ได้แก่

๒.๑) โครงการการผลิตปุ๋ยหมัก เพื่อสร้างความเข้มแข็งและความยั่งยืนแก่ชุมชนเนินปอ งบประมาณ ๖๐๓,๕๖๐ บาท ดำเนินการผลิตปุ๋ยหมัก โดยจ้างแรงงานเกษตรกรในพื้นที่ ทำให้เกิดรายได้หมุนเวียนในชุมชน และเป็นการส่งเสริมการนำวัสดุเหลือใช้ทางการเกษตรมาทำปุ๋ยหมัก เพื่อลดต้นทุนการผลิต



ผลิตปุ๋ยหมักโดยจ้างแรงงานในชุมชน

๒.๒) โครงการเพิ่มศักยภาพการผลิตสินค้าเกษตรด้วยสารชีวภัณฑ์ งบประมาณ ๘๐๕,๑๒๐ บาท ดำเนินการจ้างแรงงานเกษตรกร ผลิตสารชีวภัณฑ์ และส่งเสริมการใช้ในพื้นที่ เป็นการสร้างรายได้และส่งเสริมให้เกิดการลดต้นทุนการผลิต



ผลิตสารชีวภัณฑ์ ทดแทนการใช้สารเคมี เพื่อลดต้นทุนการผลิตข้าว

๑๓.๒ กลุ่มนาแปลงใหญ่ หมู่ ๕ บ้านสระยายชี

มีความเชื่อมโยงกับกลุ่มโรงสีสวัสดิการชุมชน ต.เนินปอ ในการเป็นกลุ่มที่ดำเนินกิจกรรมการผลิตข้าว ตามแผนความต้องการผลผลิตของโรงสี และตามแผนการทำสัญญาขายล่วงหน้ากับผู้รับซื้อ รวมทั้งเป็นกลุ่มที่ส่งเสริมกระบวนการผลิตข้าวคุณภาพดี และแนวทางการลดต้นทุน ให้แก่สมาชิก และเกษตรกรในชุมชน



สมาชิกเรียนรู้การใช้สารชีวภัณฑ์เพื่อลดต้นทุนการผลิต



ให้บริการตรวจวิเคราะห์ดินแก่สมาชิก



แปลงสาธิตเทคโนโลยีการผลิตข้าวคุณภาพดี

๑๓.๓ กลุ่มวิสาหกิจชุมชนไร่นาสวนผสมบ้านสระยายชี

๑) เป็นกลุ่มที่เกิดจากการรวมตัวกันของสมาชิกโรงเรียนสวัสดิการชุมชน ต.เนินปอ ที่ทำอาชีพเสริม เช่น ไม้ผล ผัก ปศุสัตว์ ประมง

๒) ได้รับสนับสนุนงบประมาณจากโครงการสร้างทักษะและส่งเสริมอาชีพด้านการเกษตร โดยดำเนินโครงการฟาร์มชุมชนบ้านสระยายชี งบประมาณ ๕๐,๐๐๐ บาท ดำเนินกิจกรรมฟาร์มชุมชน สร้างเป็นแหล่งผลิตอาหาร และสร้างรายได้



ฟาร์มชุมชนบ้านสระยายชี

๑๓.๔ กลุ่มเกษตรกรทำนาเนินปอ

เป็นกลุ่มเครือข่ายที่เป็นนิติบุคคล จึงเชื่อมโยงกับโรงเรียนสวัสดิการชุมชน ต.เนินปอ โดยดำเนินการธุรกรรมการเงินกับสหกรณ์จังหวัดพิจิตร เพื่อนำเงินทุนมาซื้อข้าวเปลือกของสมาชิกรวมไว้ ให้โรงเรียนสวัสดิการชุมชน ต.เนินปอ นำมาแปรรูป และจำหน่ายให้กับพ่อค้าต่อไป



กลุ่มเกษตรกรทำนาเนินปอ

๑๓.๕ ศูนย์เรียนรู้การเพิ่มประสิทธิภาพการผลิตสินค้าเกษตรอำเภอสามง่าม มีความเชื่อมโยงกัน โดยโรงสีสวัสดิการชุมชน ต.เนินปอ เป็นศูนย์เครือข่าย ในการพัฒนาเกษตรกร ถ่ายทอดความรู้ และแหล่งเรียนรู้ให้แก่เกษตรกรในชุมชน



ร่วมประชุมคณะกรรมการ ศพก. อำเภอสามง่าม เพื่อวางแผนการพัฒนาาร่วมกัน





เป็น ศพก.เครือข่ายในการจัดอบรมถ่ายทอดความรู้ให้แก่เกษตรกร

๑๓.๖ กลุ่มประปาหมู่ ๕-๖ บ้านสระยายชี

มีความเชื่อมโยงกันโดยร่วมถือหุ้นกับโรงสีสวัสดิการชุมชน ต.เนินปอ จึงมีส่วนร่วมในการลงทุนการดำเนินกิจการ และร่วมรับผลประโยชน์จากการปันผล

๑๓.๗ กลุ่มกองทุนหมู่บ้าน หมู่ ๕

มีความเชื่อมโยงกันโดยร่วมถือหุ้นกับโรงสีสวัสดิการชุมชน ต.เนินปอ และเป็นทางเลือกแหล่งเงินทุนให้กับสมาชิก รวมทั้งมีส่วนร่วมในการลงทุนการดำเนินกิจการ และร่วมรับผลประโยชน์จากการปันผล

๑๓.๘ กลุ่มแม่บ้านเกษตรกรบ้านสระยายชี หมู่ ๕

เป็นกลุ่มที่ดำเนินกิจกรรมด้านการส่งเสริมเคหกิจเกษตรเพื่อสร้างความมั่นคงด้านอาหารให้กับครอบครัว และชุมชน โดยนำผลผลิตที่มีในชุมชน มาสร้างมูลค่าเพิ่มเป็นผลิตภัณฑ์ใหม่ โดยร่วมเป็นเครือข่ายของโรงสีสวัสดิการชุมชน ต.เนินปอ รวมทั้งร่วมถือหุ้นในรูปกลุ่ม จึงมีส่วนร่วมในการลงทุนการดำเนินกิจการ และร่วมรับผลประโยชน์จากการปันผล

๑๓.๙ กลุ่มทำขนมหมู่ ๕

มีความเชื่อมโยงกันโดยร่วมถือหุ้นกับโรงสีสวัสดิการชุมชน ต.เนินปอ จึงมีส่วนร่วมในการลงทุนการดำเนินกิจการ และร่วมรับผลประโยชน์จากการปันผล

๑๓.๑๐ กลุ่มออมทรัพย์เพื่อการผลิตบ้านสระยายชี

มีความเชื่อมโยงกัน ในการเป็นแหล่งเรียนรู้ด้านการจัดทำบัญชี การบริหารจัดการกลุ่ม การบริหารจัดการเงินทุนหมุนเวียน



หลักสูตรการเรียนรู้การจัดทำบัญชี และการบริหารจัดการกลุ่ม

๑๓.๑๑ กลุ่มทอผ้าตีนจกลาวคั่งบ้านสระยายชี

เป็นกลุ่มที่ช่วยเสริมหนุนกัน ในด้านอาชีพเสริม และนำพาให้ผู้คนเข้ามารู้จัก และเยี่ยมที่กลุ่ม เป็นการช่วยประชาสัมพันธ์กิจการของโรงเรียนส่วสติกการชุมชน ต.เนินปอ รวมทั้งร่วมถือหุ้นในรูปกลุ่ม จึงมีส่วนร่วมในการลงทุนการดำเนินกิจการ และร่วมรับผลประโยชน์จากการปันผล และถือว่าเป็น



ผู้ว่าราชการจังหวัดพิจิตรตรวจเยี่ยมกลุ่มทอผ้าตีนจก

๑๓.๑๒ กลุ่มทำดอกไม้ประดิษฐ์จากผ้าใยบัว

มีความเชื่อมโยงกันโดยเป็นอาชีพเสริมให้สมาชิก และร่วมถือหุ้นกับโรงเรียนส่วสติกการชุมชน ต.เนินปอ จึงมีส่วนร่วมในการลงทุนการดำเนินกิจการ และร่วมรับผลประโยชน์จากการปันผล

๑๓.๑๓ กลุ่มแปรรูปอาหาร

เป็นกลุ่มที่ช่วยต่อยอดกิจการ โดยนำผลิตภัณฑ์ข่าวสารของโรงเรียน มาเป็นองค์ประกอบหนึ่งในการแปรรูป และร่วมถือหุ้นกับโรงเรียนส่วสติกการชุมชน ต.เนินปอ จึงมีส่วนร่วมในการลงทุนการดำเนินกิจการ และร่วมรับผลประโยชน์จากการปันผล

๑๓.๑๔ กองทุนพลังงานทดแทน หมู่ ๕-หมู่ ๖

มีความเชื่อมโยงกันโดยร่วมถือหุ้นกับโรงสีสวัสดิการชุมชน ต.เนินปอ จึงมีส่วนร่วมในการลงทุนการดำเนินกิจการ และร่วมรับผลประโยชน์จากการปันผล

๑๓.๑๕ ศูนย์สาธิตการตลาดบ้านสระยายชี

เป็นแหล่งจำหน่ายสินค้าในชุมชน มีความเชื่อมโยงในการประชาสัมพันธ์และกระจายสินค้าของกลุ่ม ให้ผู้คนได้รู้จักมากขึ้น



นำผลิตภัณฑ์ของกลุ่มมาจำหน่ายที่ตลาดบ้านสระยายชี

๑๓.๑๖ ชุมชนท่องเที่ยว Otop นวัตกรรม บ้านสระยายชี

มีความเชื่อมโยงในการ เป็นแหล่งจำหน่ายสินค้า และประชาสัมพันธ์ผลิตภัณฑ์ของกลุ่ม รวมทั้ง สมาชิกโรงสีสวัสดิการชุมชน ต.เนินปอ ได้มีส่วนร่วมในการดำเนินกิจกรรมด้านการท่องเที่ยว เป็นการส่งเสริมการพัฒนาให้แก่กลุ่มและชุมชน



กิจกรรมส่งเสริมการท่องเที่ยวและประชาสัมพันธ์สินค้า

๑๓.๑๗. กลุ่มผู้ปลูกมันสำปะหลังบ้านสระยายชี
โรงสีสวัสดิการชุมชน ต.เนินปอ เป็นจุดรับซื้อผลผลิตให้แก่ผู้ปลูกมันสำปะหลัง



รับซื้อมันสำปะหลังของเกษตรกรในชุมชน

๑๔. ปัญหาอุปสรรคในการดำเนินงานและการแก้ไข

วิสาหกิจชุมชนกลุ่มโรงสีสวัสดิการชุมชน ต.เนินปอ ได้มีการวิเคราะห์สภาพแวดล้อมและศักยภาพ ดังนี้

จุดแข็ง	จุดอ่อน
๑. การรวมเป็นกลุ่ม สามารถบริหารจัดการร่วมกัน ในการลดต้นทุนการผลิต เพิ่มมูลค่าผลผลิต ๒. กลุ่มมีอำนาจในการต่อรองราคา ๓. คุณภาพผลผลิตปลอดภัย ๔. สามารถผลิตข้าวได้หลายชนิด ตามความต้องการของตลาด ๕. สามารถวางแผนการผลิตได้ดี ทำให้มีปริมาณผลผลิตตามที่ตลาดต้องการ ๖. คณะกรรมการกลุ่มมีความเข้มแข็ง ร่วมกันบริหารจัดการได้ดี ๗. มีสถานที่ และอุปกรณ์ พร้อมตลอดกระบวนการผลิต ๘. สมาชิกมีความรู้ดี และให้ความร่วมมือในการดำเนินกิจการกลุ่ม	๑. อุปกรณ์แปรรูปข้าวของกลุ่ม ยังขาดความทันสมัย ๒. การผลิตข้าว มีโรคแมลงรบกวน
โอกาส	อุปสรรค
๑. มีตลาด/บริษัท ที่รับซื้อผลผลิตที่แน่นอน ๒. ตลาดมีความต้องการพันธุ์ข้าวเพื่อบริโภคมากขึ้น ๓. มีหน่วยงานภาครัฐต่าง ๆ ให้การสนับสนุน	๑. สภาพอากาศไม่แน่นอน บางปีฝนมาช้าหรือไม่เพียงพอต่อการผลิตข้าว บางปีฝนเยาะจนเกิดอุทกภัย ผลผลิตเสียหาย

๑๕. รางวัลและการศึกษาดูงาน

รางวัลที่ได้รับ มีดังนี้

๑. ปี ๒๕๔๗ ได้รับโล่ประกาศเกียรติคุณ รางวัลชนะเลิศ การประกวดวิสาหกิจชุมชนดีเด่น ปี ๒๕๔๗ จากกรมส่งเสริมสหกรณ์

๒. ปี ๒๕๔๗ ได้รับเกียรติบัตร ตราสัญลักษณ์ผลผลิตคุณภาพจังหวัดพิจิตร

๓. ปี ๒๕๕๒ ได้รับใบประกาศเกียรติคุณ ให้การสนับสนุนการดำเนินงานวิสาหกิจชุมชนคนพิจิตร การศึกษาดูงาน มีดังนี้

๑. ปี ๒๕๕๑ สำนักงานสหกรณ์จังหวัดเพชรบูรณ์ นำสมาชิกกลุ่มวิสาหกิจชุมชน ในจังหวัด เพชรบูรณ์ มาศึกษาดูงานที่กลุ่ม

๒. ปี ๒๕๕๑ สำนักงานพัฒนาชุมชนจังหวัดพิจิตร ได้มาตรวจเยี่ยมการดำเนินงานของกลุ่ม

๓. ปี ๒๕๕๑ มหาวิทยาลัยนเรศวร (ศูนย์วิทยบริการกรุงเทพมหานคร) ได้มาศึกษาดูงาน เรื่องการบริหารจัดการ ที่กลุ่ม

๔. ปี ๒๕๕๑ ศูนย์การศึกษานอกระบบ และการศึกษาตามอัธยาศัย จังหวัดแพร่ ได้มาศึกษาดูงานที่กลุ่ม

๕. ปี ๒๕๕๑ กลุ่มออมทรัพย์เพื่อการผลิต บ้านทรัพย์ท่าเสา จ.กำแพงเพชร ได้มาศึกษาดูงานที่กลุ่ม

๖. ปี ๒๕๕๑ นายสมชัย หทยะตันติ ผู้ว่าราชการจังหวัดพิจิตร ได้มาตรวจเยี่ยมการปฏิบัติงานของกลุ่ม

๗. ปี ๒๕๕๒ แกนนำกลุ่มบ้านต้นชุมแสง ม. ๑ ต.จัวราย ได้มาศึกษาดูงานด้านการบริหารจัดการ ที่กลุ่ม

๘. ปี ๒๕๕๒ สถาบันดำรงราชานุภาพ สำนักงานปลัดกระทรวงมหาดไทย (นักปกครอง ระดับสูง รุ่นที่ ๕๓) ได้มาศึกษาดูงานที่กลุ่ม

๙. ปี ๒๕๕๖ นายอรรถพร สิงหวิชัย รองอธิบดีกรมการพัฒนาชุมชน ได้มาตรวจเยี่ยมการดำเนินงานของกลุ่ม

๑๐. ปี ๒๕๕๖ นางคำแห ธรรมนิยาย ผู้ตรวจราชการกรมการพัฒนาชุมชน เขตตรวจราชการ ที่ ๓,๑๘ ตรวจเยี่ยมการดำเนินงานของกลุ่ม

๑๑. ปี ๒๕๕๗ ตัวแทนคณะกรรมการกลุ่มออมทรัพย์เพื่อการผลิต ๑๗ จังหวัดภาคเหนือ มาศึกษาดูงานที่กลุ่ม

๑๒. ปี ๒๕๕๘ กลุ่มออมทรัพย์บ้านคลองตาลเสี้ยน และบ้านเพื่อนแก้ว ต.วังยาง อ.ศรีประจันต์ จ.สุพรรณบุรี มาศึกษาดูงานที่กลุ่ม

๑๓. ปี ๒๕๖๐ เครือข่ายโรงสีชุมชน อำเภอไพศาลีศึกษาดูงานที่กลุ่ม

๑๔. ปี ๒๕๖๑ คณะเจ้าหน้าที่จากต่างประเทศ มาศึกษาดูงาน ภายใต้หลักสูตรฝึกอบรม นานาชาติประจำปี (AIRC) แผนระยะ ๓ ปี (พ.ศ.๒๕๖๐-๒๕๖๒)

บทสรุป

จากผลการดำเนินงานของวิสาหกิจชุมชนโรงสีสวัสดิการชุมชน ต.เนินปอที่ผ่านมา ได้มีการปรับปรุงและพัฒนาจนมีความเข้มแข็ง สามารถดำเนินกิจการการผลิตได้คบวงจร ตั้งแต่การส่งเสริมการผลิตข้าว รวบรวมผลผลิต และแปรรูป และกลุ่มยังสามารถยืนหยัดได้ด้วยตนเอง ไม่ต้องพึ่งพาการค้ำจุนจากภายนอก ด้วยองค์ประกอบของกลุ่มที่มีความพร้อม ทั้งด้านบุคลากรที่มีความรู้ ความสามารถ และความเสียสละที่จะ นำพากลุ่มให้ก้าวหน้ายิ่งขึ้น และความพร้อมของกลุ่มด้านเงินทุน ด้วยการบริหารจัดการที่มีประสิทธิภาพ จนปัจจุบันมีเงินทุนสำรองจำนวน ๔,๖๒๕,๓๘๙ บาท รวมทั้งมีอุปกรณ์ เครื่องมือที่พร้อม ทำให้การดำเนินกิจการของกลุ่ม สามารถส่งเสริมการพัฒนาไปสู่สมาชิก และเกษตรกรในชุมชน ให้มีความมั่นคงในอาชีพมากขึ้น สามารถผลิตข้าวปลอดภัยด้วยวิธีการที่ลดต้นทุน มีการบริหารจัดการร่วมกัน และผลผลิตมีแหล่งตลาดที่แน่นอน มีความเป็นธรรม เกษตรกรและสมาชิก จึงมีรายได้หมุนเวียนในการประกอบอาชีพและดำรงชีวิตที่เพียงพอ และกลุ่มยังสามารถเสริมสร้างแนวทางการพัฒนาในด้านอาชีพเสริม หรือการเพิ่มรายได้ให้กับสมาชิก โดยมีกิจกรรมที่เกี่ยวพันกันที่หลากหลาย เช่น กลุ่มแม่บ้าน กลุ่มอาชีพต่าง ๆ ฟาร์มชุมชน ตลาดรวบรวมสินค้า การส่งเสริมการท่องเที่ยว และกลุ่มยังเป็นต้นแบบในการพัฒนาให้กับ กลุ่มหรือองค์กรอื่น ๆ ทั้งในพื้นที่ และต่างพื้นที่ ที่ได้มาศึกษา เรียนรู้จากที่กลุ่ม เพื่อนำแนวทางการดำเนินงานของกลุ่ม ไปใช้ในการพัฒนาได้ต่อไป